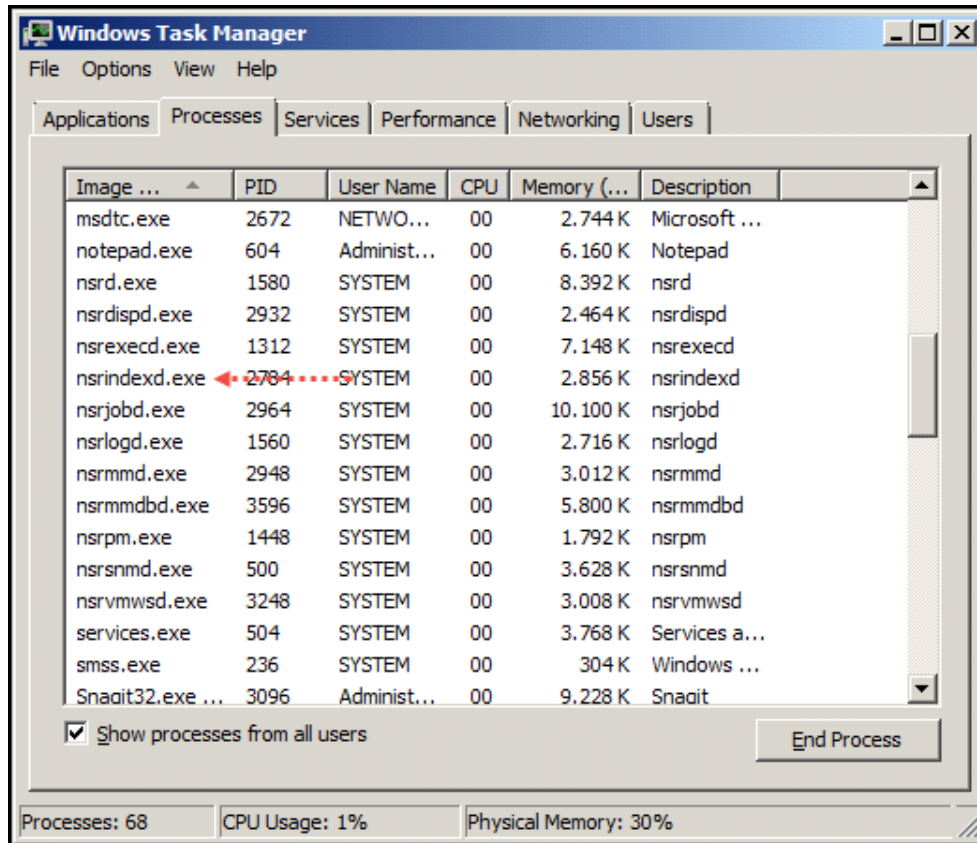


## 'tasklist' oder Task Manager ?

Selbstverständlich kennen Sie den *Windows Task Manager*, die grafische Schnittstelle zur Abfrage der laufenden Prozesse:



Um aber eine Prozeß ID herauszufinden, müssen Sie nicht unbedingt die Schnittstelle wechseln - der Windows Befehl `tasklist` tut es auch (siehe nächste Seite).

Diese Methode ist z.B. dann praktisch, wenn Sie eine Prozess ID herausfinden möchten, um dann den Debug-Level zu ändern - siehe Seite 3.

C:\>**tasklist -?**

```
TASKLIST [/S system [/U username [/P [password]]]]
          [/M [module] | /SVC | /V] [/FI filter] [/FO format] [/NH]
```

Description:

This tool displays a list of currently running processes on either a local or remote machine.

Parameter List:

- /S system Specifies the remote system to connect to.
- /U [domain\]user Specifies the user context under which the command should execute.
- /P [password] Specifies the password for the given user context. Prompts for input if omitted.
- /M [module] Lists all tasks currently using the given exe/dll name. If the module name is not specified all loaded modules are displayed.
- /SVC Displays services hosted in each process.
- /V Displays verbose task information.
- /FI filter Displays a set of tasks that match a given criteria specified by the filter.
- /FO format Specifies the output format. Valid values: "TABLE", "LIST", "CSV".
- /NH Specifies that the "Column Header" should not be displayed in the output. Valid only for "TABLE" and "CSV" formats.
- /? Displays this help message.

Filters:

Filter Name	Valid Operators	Valid Value(s)
-----	-----	-----
STATUS	eq, ne	RUNNING   NOT RESPONDING   UNKNOWN
IMAGENAME	eq, ne	Image name
PID	eq, ne, gt, lt, ge, le	PID value
SESSION	eq, ne, gt, lt, ge, le	Session number
SESSIONNAME	eq, ne	Session name
CPUTIME	eq, ne, gt, lt, ge, le	CPU time in the format of hh:mm:ss. hh - hours, mm - minutes, ss - seconds
MEMUSAGE	eq, ne, gt, lt, ge, le	Memory usage in KB
USERNAME	eq, ne	User name in [domain\]user format
SERVICES	eq, ne	Service name
WINDOWTITLE	eq, ne	Window title
MODULES	eq, ne	DLL name

.....

.....

NOTE: "WINDOWTITLE" and "STATUS" filters are not supported when querying a remote machine.

Examples:

```
TASKLIST
TASKLIST /M
TASKLIST /V /FO CSV
TASKLIST /SVC /FO LIST
TASKLIST /M wbem*
TASKLIST /S system /FO LIST
TASKLIST /S system /U domain\username /FO CSV /NH
TASKLIST /S system /U username /P password /FO TABLE /NH
TASKLIST /FI "USERNAME ne NT AUTHORITY\SYSTEM" /FI "STATUS eq running"
```

C:\>

Hier ein Beispiel, mit dem Sie NetWorker 'nsr' Prozesse herausfinden:

```
C:\>tasklist | findstr nsr
nsrexe.cd.exe           1776 Services           0      19.764 K
nsrd.exe                1068 Services           0      21.964 K
nsrpm.exe               2872 Services           0        6.328 K
nsrmmdbd.exe            1360 Services           0      16.008 K
nsrindexd.exe           1852 Services           0      10.056 K
nsrdispd.exe            3028 Services           0        8.968 K
nsrjobd.exe             1808 Services           0      17.744 K
nsrlogd.exe             1444 Services           0        9.128 K
nsrvmw.s.d.exe          2504 Services           0      10.852 K
nsrsnmd.exe             3188 Services           0      14.588 K
nsrmm.d.exe             3508 Services           0      11.548 K
```

C:\>

Und ein weiteres Beispiel, mit dem Sie den NetWorker Server Prozess (nsrd) herausfiltern:

```
C:\>tasklist /FI "IMAGENAME eq nsrd.exe"

Image Name                PID Session Name          Session#    Mem Usage
=====
nsrd.exe                   1068 Services                0          21.964 K
```

C:\>

Jetzt können Sie z.B. den Befehl `dbgcommand` wie folgt anwenden:

```
C:\>dbgcommand -p 1068 Debug=5
```

C:\>