

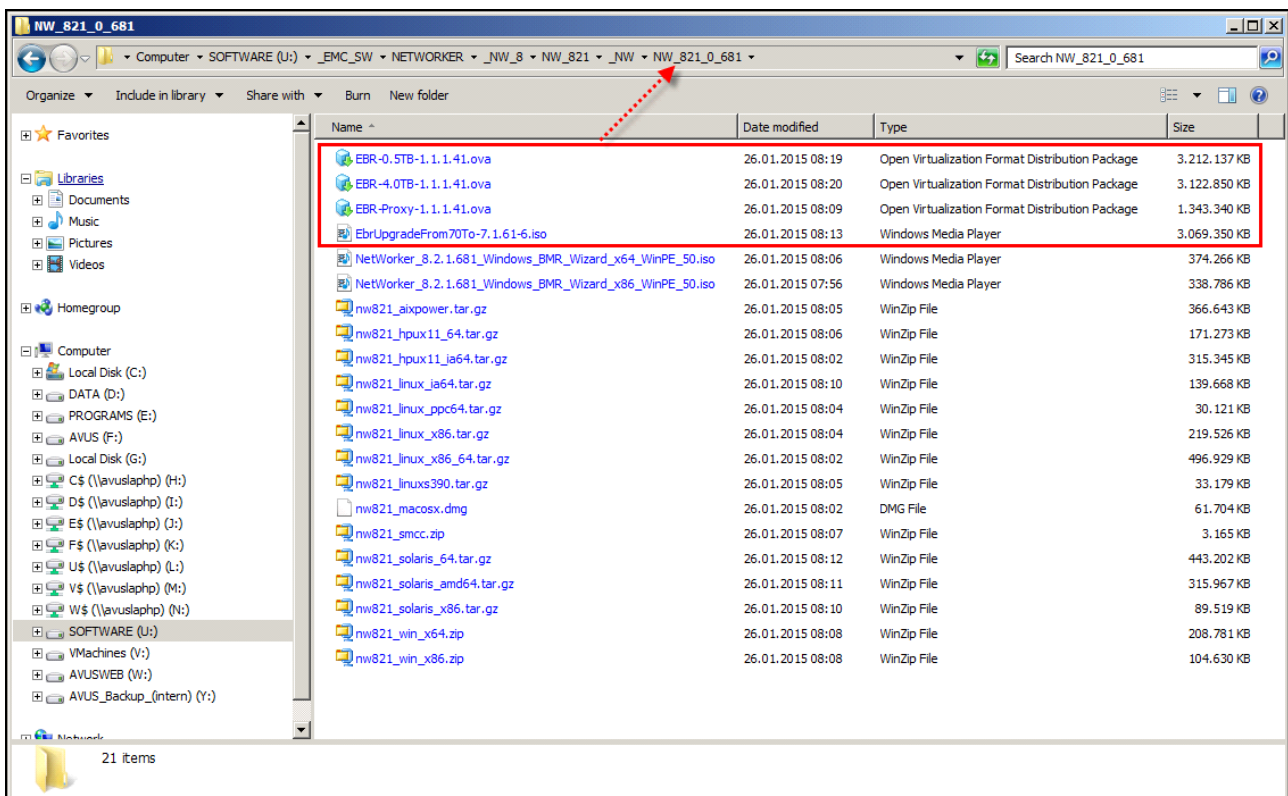
So führen Sie einen VBA Update durch !

1. Allgemeines

Mindestens mit jedem NetWorker 8+ Release (z.B. 8.2.x.0) werden 4 Dateien mitgeliefert:

- die für das Deployment der 0.5TB VBA
- die für das Deployment der 4.0TB VBA
- die für das Deployment eines zusätzlichen Proxies
- die für das Update auf die aktuelle Version

Hier das Beispiel für die Version 8.2.1.0:



Bitte überprüfen Sie 'Top down' von der aktuellen Version, wo die letzte NetWorker VBA Update Version zu finden ist.

Fragen Sie im Zweifelsfall beim EMC Support nach.

2. Vorbereitungen

Kopieren Sie das Update-Image entweder auf den entsprechenden Datastore der VBA oder legen Sie sie auf einem anderen Server ab.

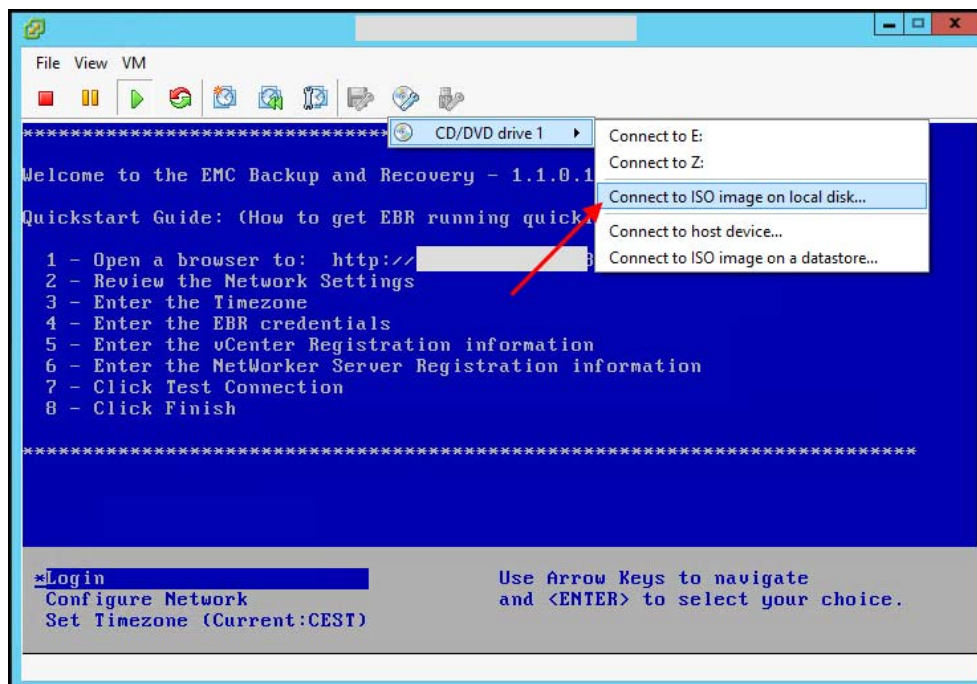


Vor dem Update sollten Sie unbedingt einen aktuellen Snapshot der VBA erstellen.

- Stellen Sie sicher, daß die VBA momentan nicht benutzt wird und
- Fahren Sie sie dann mit diesem Befehl herunter: `shutdown -h -P now`
- Legen Sie jetzt den VMware Snapshot an.
- Starten Sie die VBA wieder - der Vorgang dauert ca. 30 Min.
Sie erkennen die volle Bereitschaft, wenn in der VBA Console wieder der übliche Login Screen (siehe unten) erscheint.

3. Die Durchführung

Mounten Sie jetzt mit der Remote Console der 'alten' vSphere Client GUI (siehe unten) das Update Image:



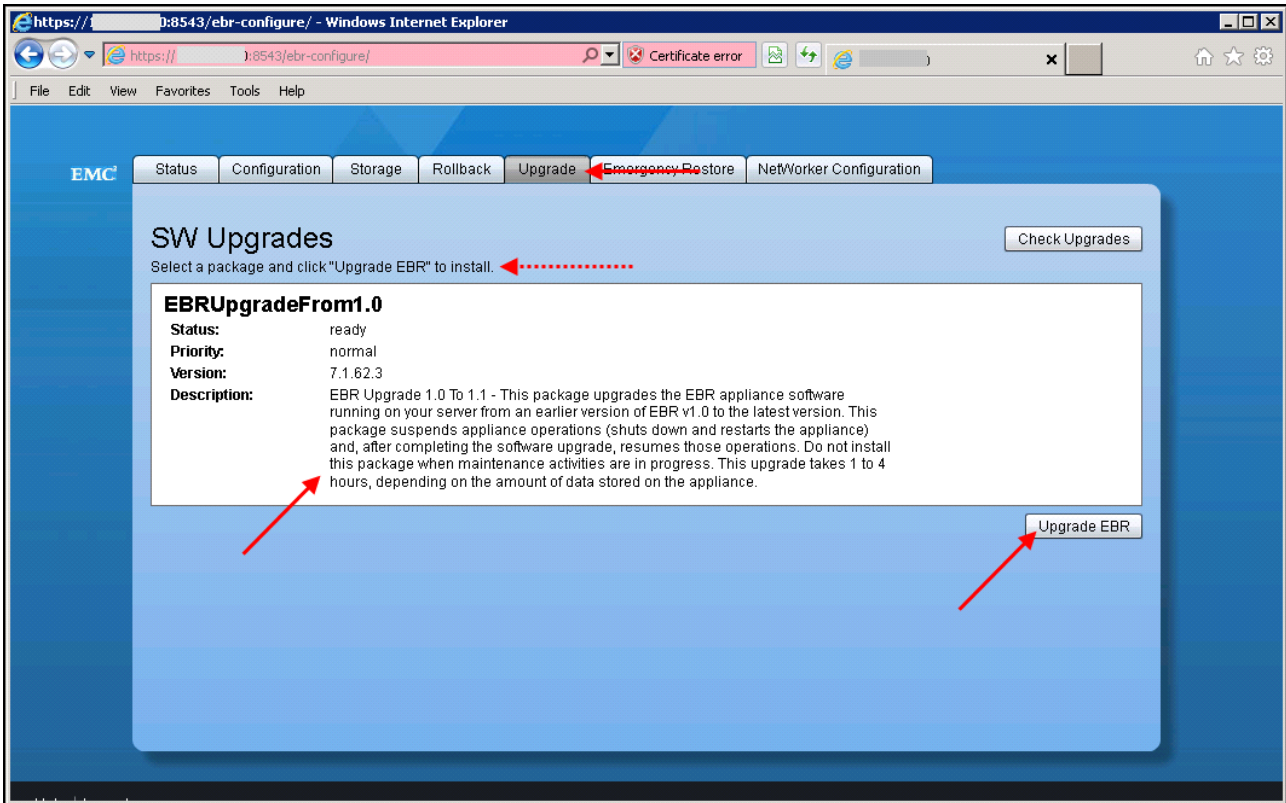
Warten Sie dann etwa 10..15min, bis die notwendigen Checks abgeschlossen sind.

Während dieser Zeit können Sie sich am Konfigurationsbildschirm der VBA anmelden:

http://<vba_name>:8580/ebr-configure/ wird zu

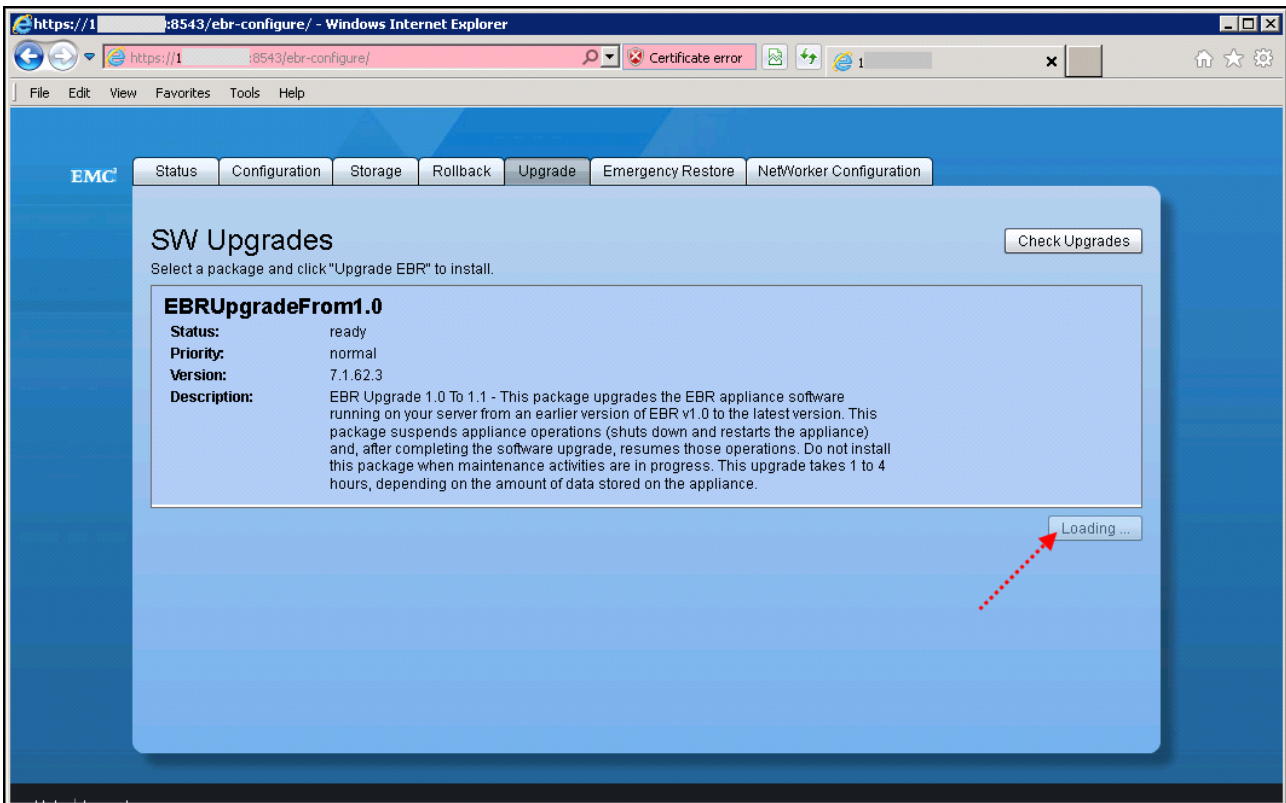
https://<vba_name>:8543/ebr-configure/

Ist die CD erfolgreich gemountet, erscheint ein solches Bild, in dem Ihnen die erkannte Version mitgeteilt wird:

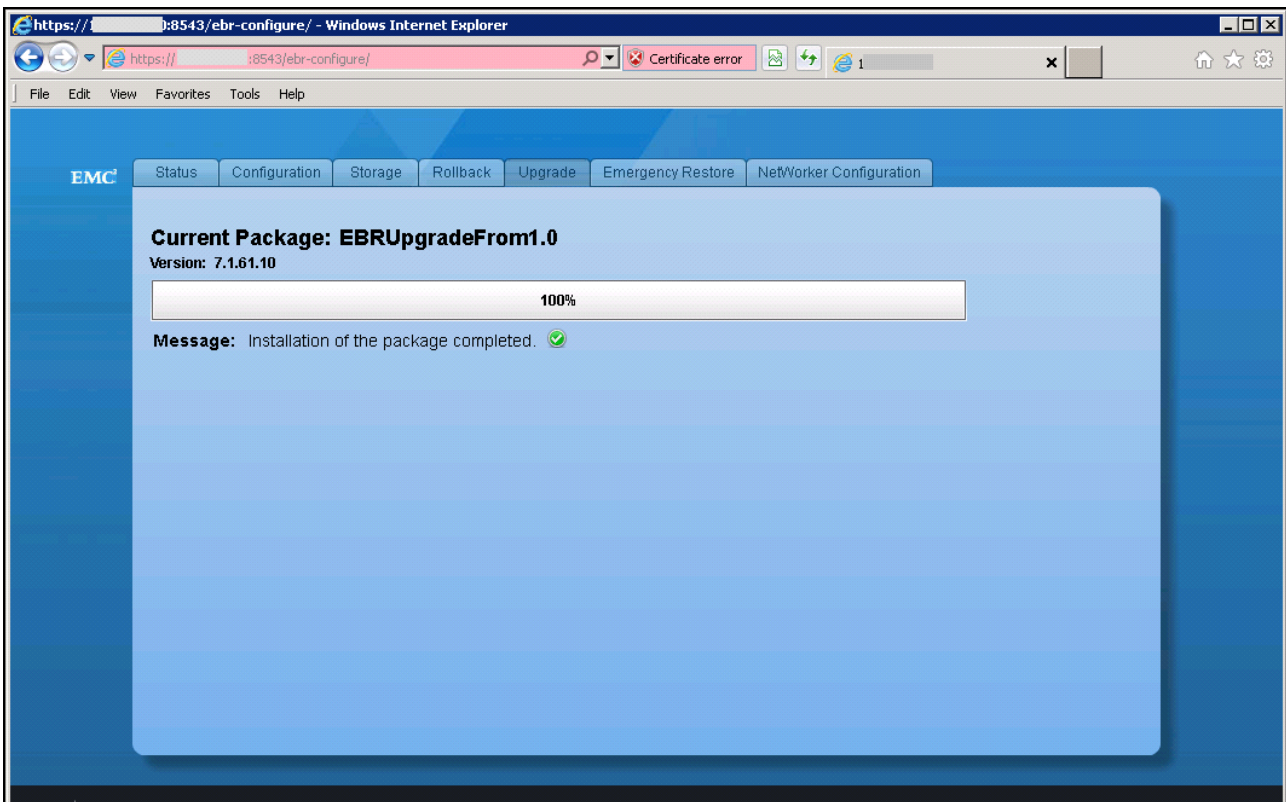


Klicken Sie zur Auswahl auf die weiße Fläche und dann auf *Upgrade EBR*.

Jetzt färbt sich die Fläche blau - der Update beginnt:



Ein Fortschrittsbalken zeigt Ihnen den aktuellen Stand an ... bis schließlich diese Meldung erscheint:



Jetzt fährt das System automatisch herunter - allerdings



Es wird kein Neustart ausgelöst - SIE selbst müssen die VBA wieder starten!

Danach sollten Sie in der VBA Console die neue Versionsnummer erkennen:

```

*****
Welcome to the EMC Backup and Recovery - 1.1.1.46 appliance.
Quickstart Guide: (How to get EBR running quickly)
1 - Open a browser to: http://[redacted]:8580/ebr-configure/
2 - Review the Network Settings
3 - Enter the Timezone
4 - Enter the EBR credentials
5 - Enter the vCenter Registration information
6 - Enter the NetWorker Server Registration information
7 - Click Test Connection
8 - Click Finish
*****

*Login
Configure Network
Set Timezone (Current:CET)

Use Arrow Keys to navigate
and <ENTER> to select your choice.
    
```

4. Abschließende Arbeiten

Vergessen Sie schließlich nicht, den eingangs erstellten Snapshot der VBA zu löschen - er ist jetzt überflüssig geworden.