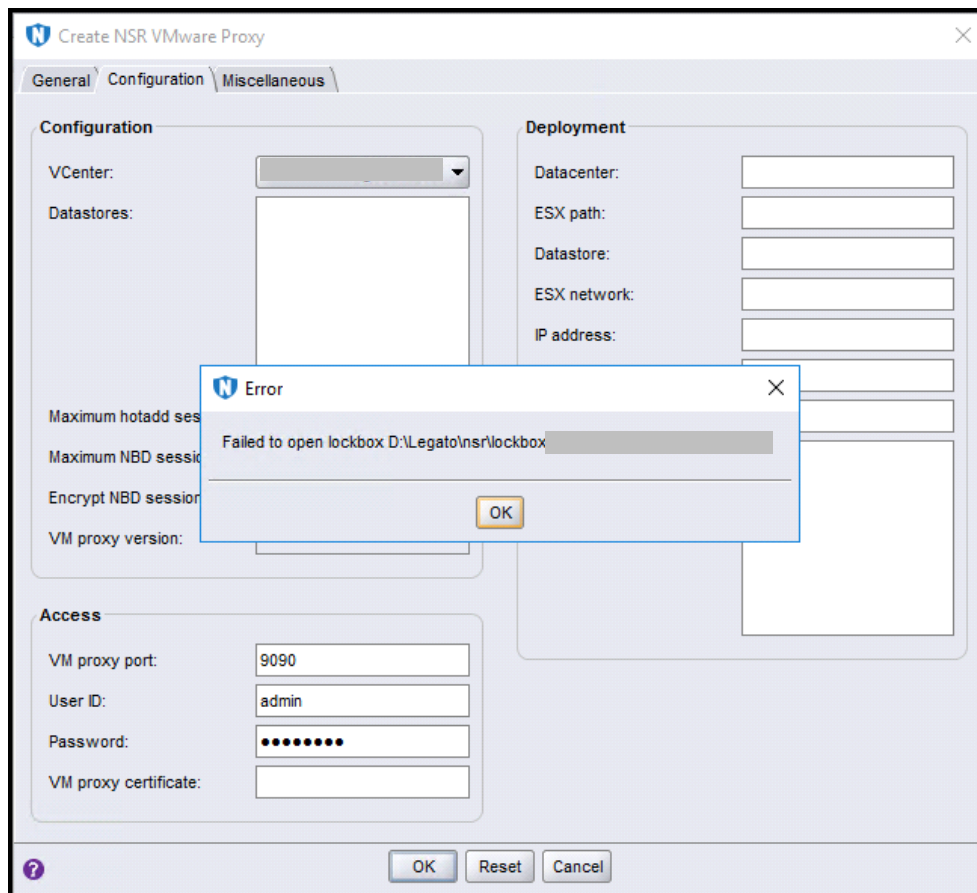


## Nach dem Austausch des Proxys gegen eine neue Version ließ sich dieser nicht mehr registrieren

Obwohl ich die Parameter vom alten Proxy vorher notiert hatte, ließ sich der Proxy jedoch nicht mehr registrieren. Eigentlich hätte ich hier keine Probleme erwartet - schließlich hatte ich diese Prozedur auch schon mehrere Male durchgeführt. Diesmal jedoch kam es zu einem Problem, daß sich so äußerte:



Ursächlich für das Problem war schließlich die falsche Übertragung der Parameter - ich hatte die alte Broadcast Adresse für die Default Gateway Adresse benutzt.

Führen Sie also ein 'Proxy Replacement' durch, müssen die neuen Parameter natürlich den alten entsprechen.