

# Wiederherstellen einzelner Objekte von NDMP Schnapshots

Nach einigen Jahren habe ich mich einmal wieder mit diesem Thema befaßt. Dabei bin ich auf folgenden Fehler in der Beschreibung gestoßen, über den ich Sie hier aufklären möchte.

Gemäß Handbuch sollte die Wiederherstellung einzelner Objekte (Verzeichnisse und/oder einzelne Dateien) durch den User möglich sein. Im *Snapshot Management for NAS Devices Integration Guide* jedoch heißt es lapidar zu diesem Thema:

## Browsing snapshot and clone save sets

The NetWorker client file index records only the save sets that it clones to conventional storage media. Because NetWorker indexes clones, you can browse the save set files in NMC.

The NetWorker media database contains entries for snapshot save sets. However, unlike clones, NetWorker does not catalog the snapshot save sets in the client file index. To browse snapshot save sets, you must use the NMC Recovery Wizard or the

54 Data Management and Recovery

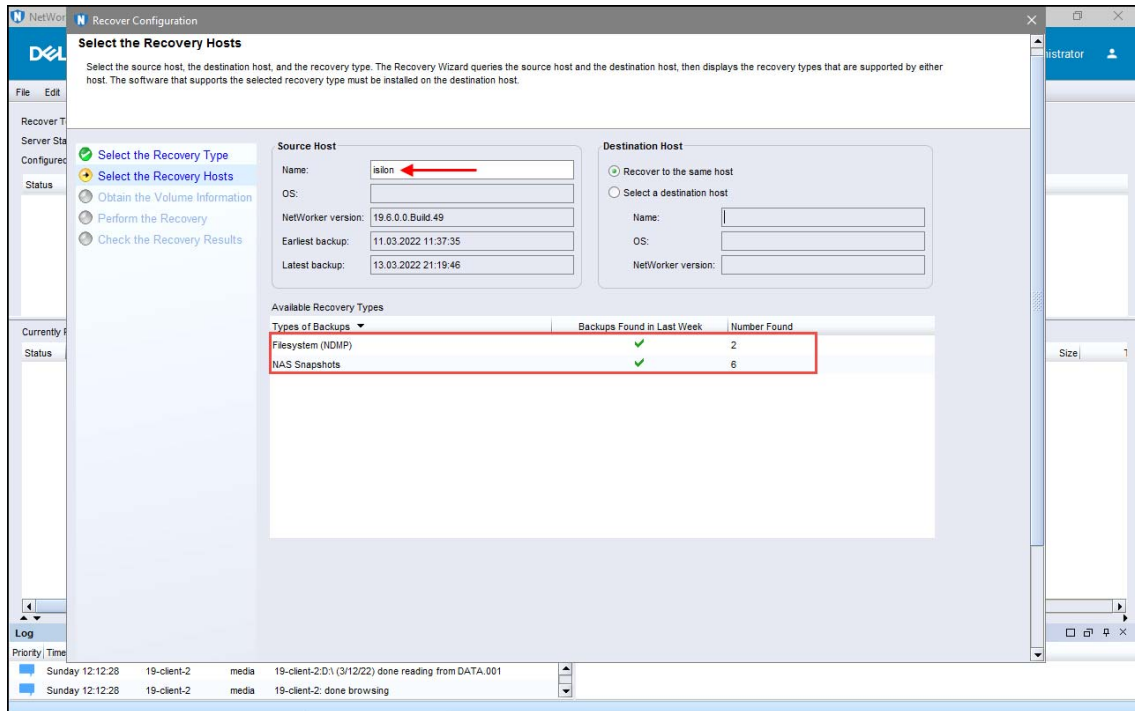
---

`nswsnapadmin` command utility. NetWorker mounts the snapshot file system on the mount host, which enables you to browse and select files to recover.

Aber was bedeutet das? - Halten wir fest:

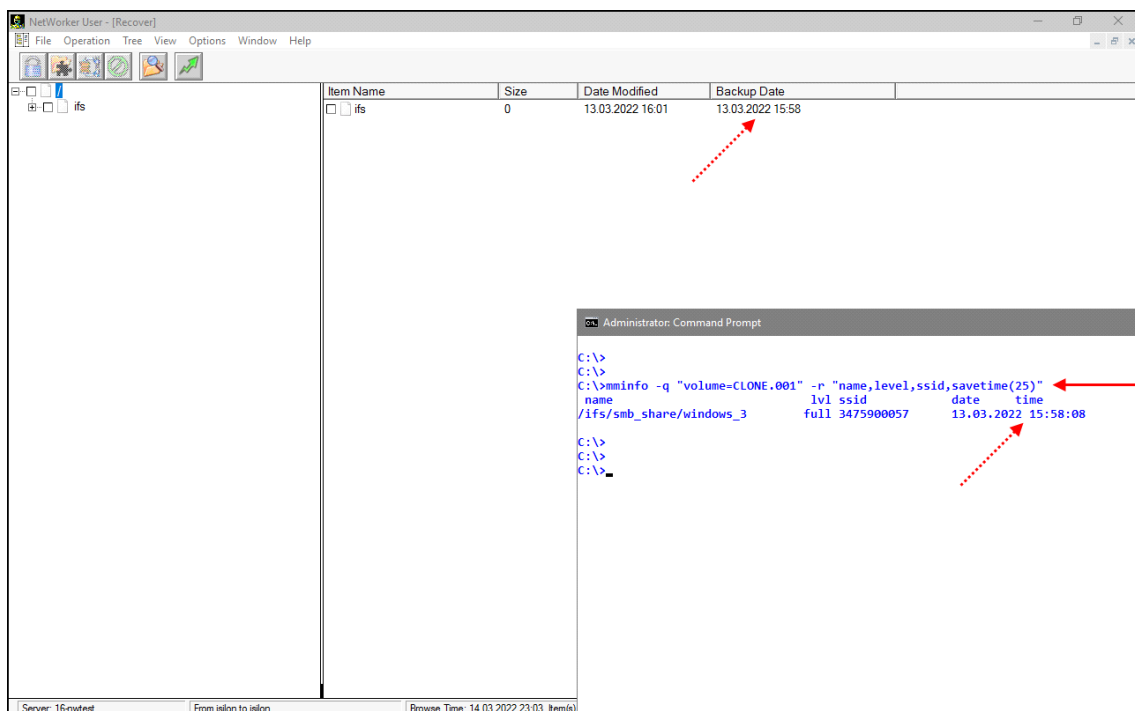
1. **NMC** ist generell der falsche Ausdruck - wenn, damit ist die **NetWorker Administration GUI** gemeint. Sie allein enthält den *Recover Wizard*.  
Es ist schon traurig, wenn man in einem Handbuch die Namen ständig falsch benutzt - immerhin handelt es sich um zwei völlig eigenständige Fenster, die ihre eindeutigen Namen tragen.
2. Es kann sich jedoch auch nicht um den *Recover Wizard* der *NWAdmin GUI* handeln. Warum, erfahren Sie auf der nächsten Seite.

Und das ist der Grund: Im **Recover** Wizard der Admin GUI werden bei einem NDMP/NAS Client gar keine 'normalen' browsable File Index Save Sets angezeigt - bei einem Filer als NetWorker Client gibt es hier ausschließlich NDMP & Snapshot Backups:

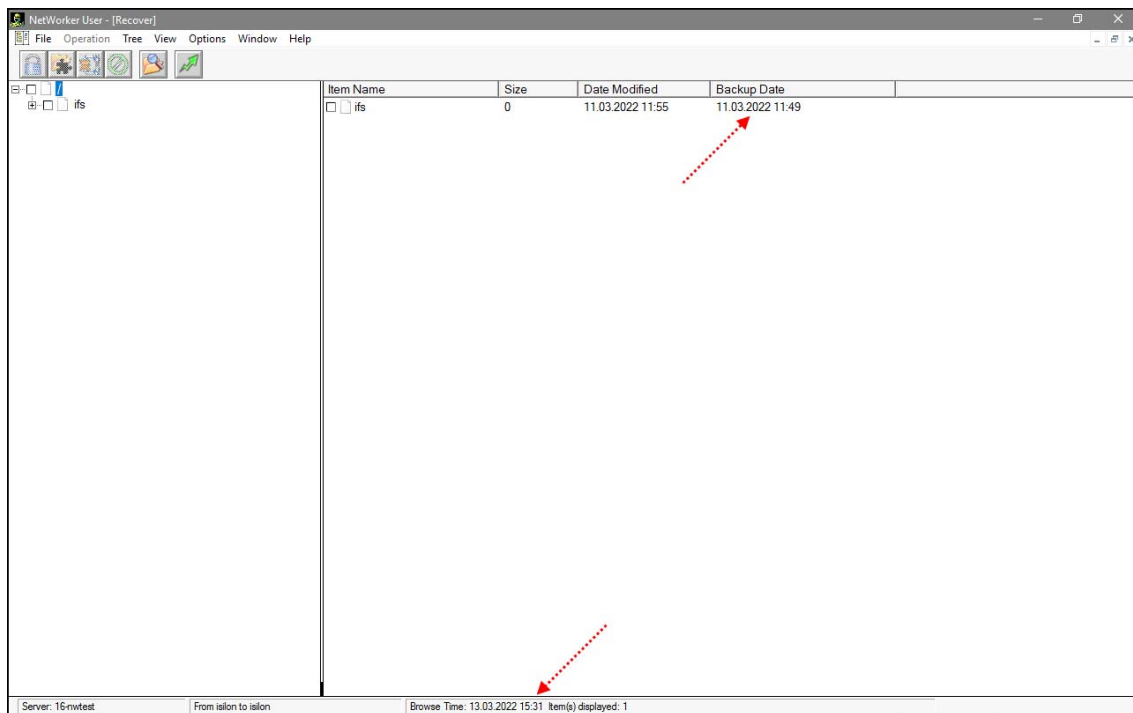


Wenn ich also damit nicht browsen kann, bleibt nur die Befehlszeile ... bzw. die 'alte' NetWorker User GUI. Aber unterstützt die überhaupt Snapshot-Backups?

Haben Sie mit ihr den Source- und Destination-Client richtig ausgewählt, bringt sie das Programm wie üblich zum Zeitpunkt der letzten Sicherung. Dieser File Index konnte allerdings nur von dem einzigen ge-clonten Snapshot stammen:

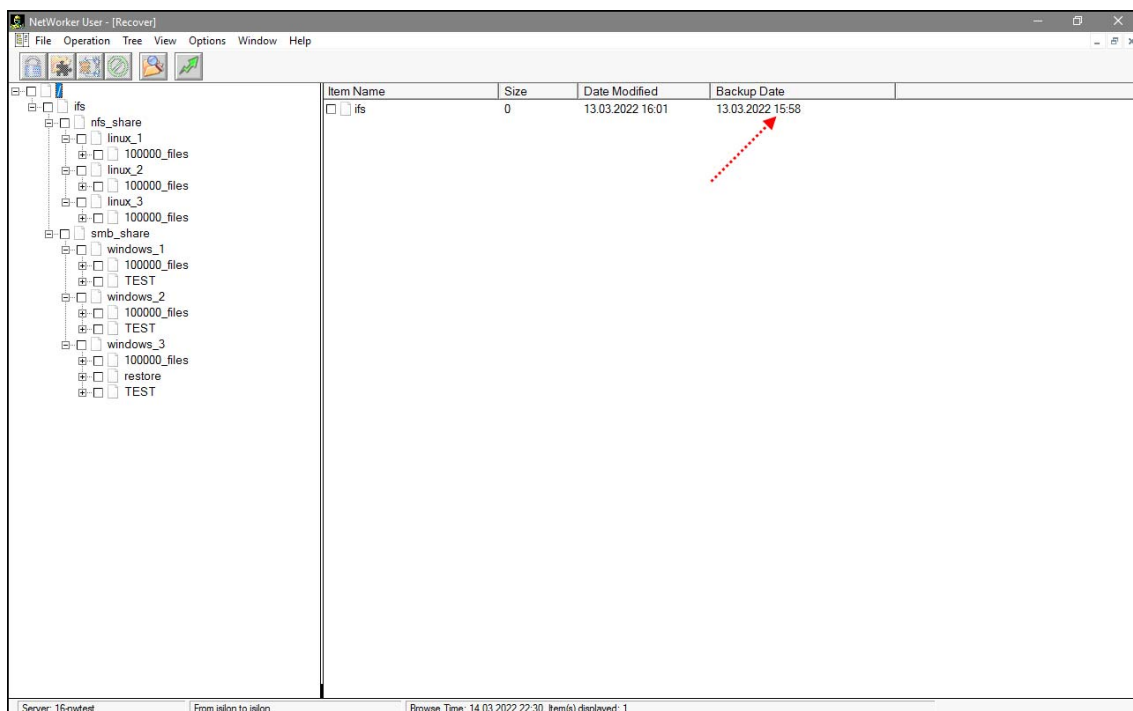


Und hier der Gegenbeweis. Stellen Sie die Browse-Time auf einen auch nur etwas älteren Zeitpunkt ein, wird das Backup Datum gleich um 2 weitere Tage zurückgesetzt - zu dieser Zeit hatte ich allerdings nur 'normale' NDMP Backups erstellt!



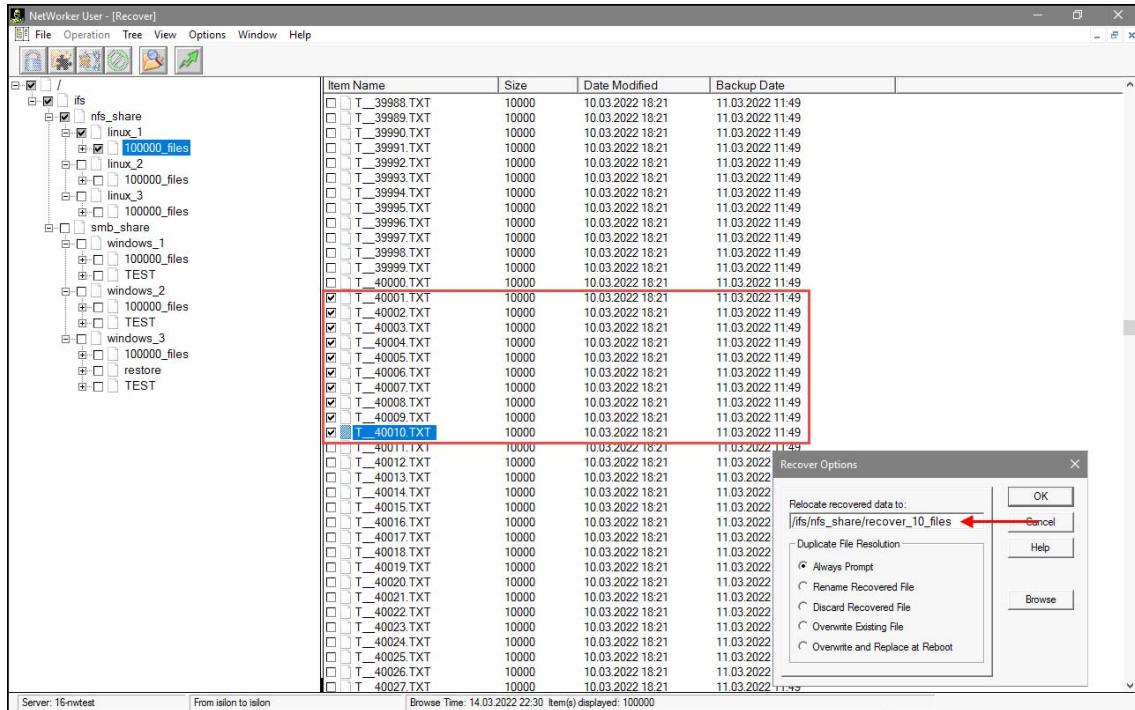
Nun aber zurück zum Stück. Jetzt können Sie wie üblich durch den Index browsen. Mit fällt auch auf, daß sich der NetWorker völlig 'normal' verhält - es gibt keinen Mount des Backups mehr. wodurch auch die damit verbundene Wartezeit entfällt.

Der Inhalt zeigt jetzt eindeutig, daß sogar alle Shares in dem Snapshot stecken:

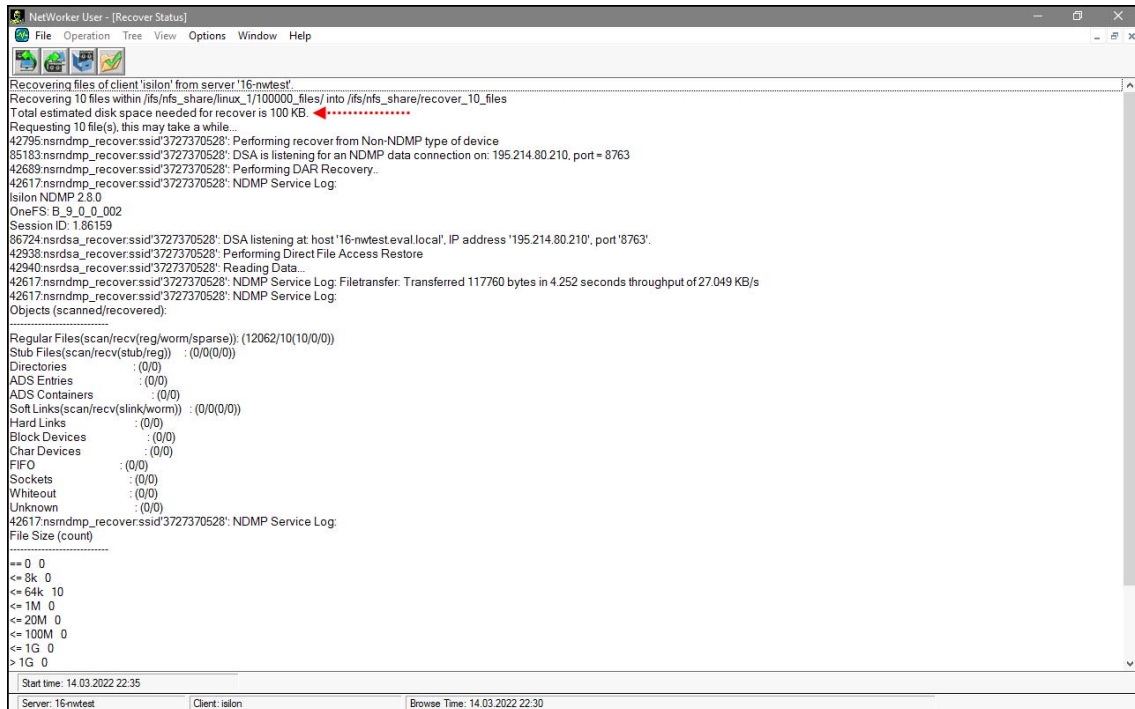


Der File-Index erscheint und Sie können ihn sogar browsen. Öffnen Sie jedoch ein Verzeichnis mit sehr vielen Einträgen, dauert es Minuten, bis alles übertragen wird. Allerdings ist die Wartezeit auch hierbei viel kürzer :-)

Auch diesmal möchte ich die Wiederherstellung in ein anderes Verzeichnis durchführen:



Und das ist überhaupt kein Problem - ...



Halten wir also fest: Die Im Handbuch zu lesende Aussage...

### Browsing snapshot and clone save sets

The NetWorker client file index records only the save sets that it clones to conventional storage media. Because NetWorker indexes clones, you can browse the save set files in NMC.

The NetWorker media database contains entries for snapshot save sets. However, unlike clones, NetWorker does not catalog the snapshot save sets in the client file index. To browse snapshot save sets, you must use the NMC Recovery Wizard or the

54 Data Management and Recovery

---

`nsrsnapadmin` command utility. NetWorker mounts the snapshot file system on the mount host, which enables you to browse and select files to recover.

... ist nicht nur ungenau - sie ist völlig falsch.



Richtig ist, daß Sie zum Wiederherstellen einzelner Objekte aus einer Snapshot-Sicherung mit einer NetWorker GUI die 'alte' NetWorker User GUI (`winworkr.exe`) verwenden müssen!

TIP

Aus diesen Gründen rate ich Ihnen, all Ihre Snapshot-Sicherungen zu klonen:

- Die Clones sind relativ klein und deshalb schnell erledigt.
- Die Wiederherstellung einzelner Objekte kann durch den User selbst durchgeführt werden.  
    Sie als Administrator werden entlastet.
- Die Wiederherstellung geht sehr schnell - Sie müssen nicht auf das Mounten und Einlesen der Snapshot-Inhalte warten.