

Achtung - der neue Recover Wizard übersteuert Ihre Auswahl!

Sollten Sie ihn für die Wiederherstellung verwenden, ist das kein Problem ... sofern Sie nicht gezielt mehrere Objekte auswählen. Dann nämlich kann der NetWorker Ihre Auswahl übersteuern. Und wenn Sie Ihre Auswahlliste nicht sehr genau ansehen, kann es sein, daß spätere Objekte einfach fehlen, weil Sie der NetWorker übersteuert.

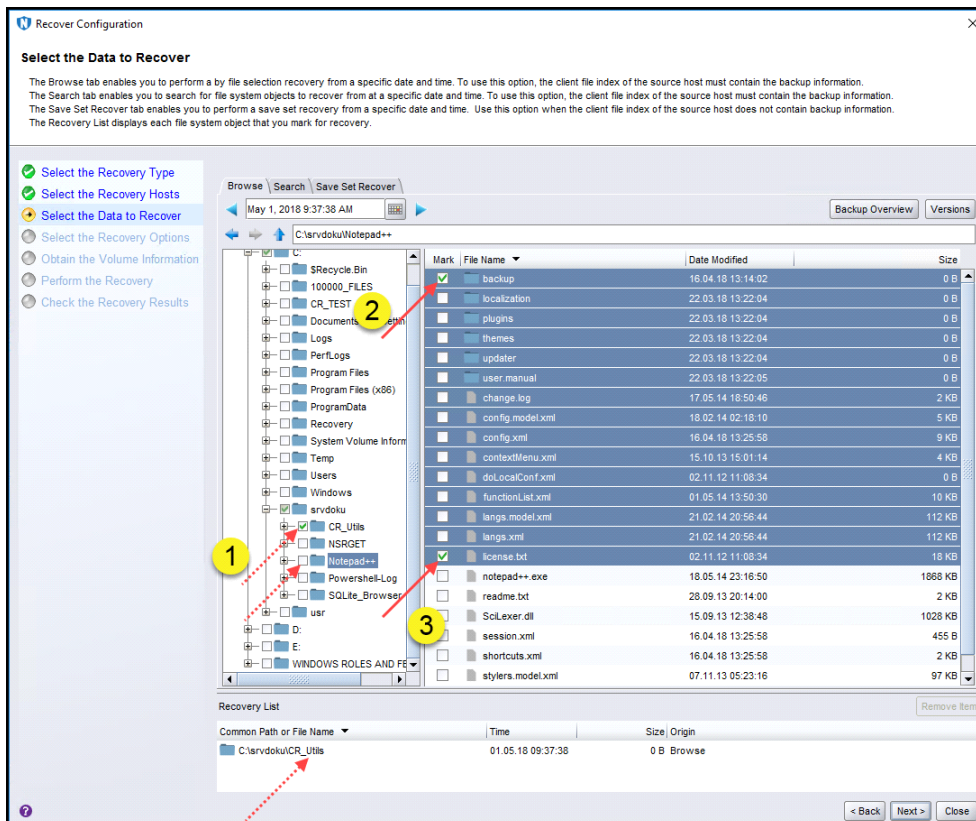


In der Regel werden Sie sich wohl eher über einen schnellen Vorgang freuen und die Daten nicht gleich verifizieren - wenn Sie es allerdings merken, könnte es vielleicht bereits für eine Korrektur zu spät sein!

Hierzu ein Beispiel. Angenommen, sie haben folgende Objekte ausgewählt/markiert:

- C:\srvdoku\CR_Utils
- C:\srvdoku\notepad++\backup
- C:\srvdoku\notepad++\license.txt (mit gedrückter *Shift* Taste)

dann erkennen Sie nur bei genauem Hinsehen die Differenz zwischen der Auswahl und der 'effektiven Liste':



Sie wird auch in den weiteren Fenstern beibehalten:

Recover Configuration
✕

Perform the Recovery

You can start the recovery now or schedule the recovery to start later. You can configure a hard stop time to control how long the Recovery Wizard performs the recovery operation. When you configure a hard stop time, the Recovery Wizard stops an in-progress recovery at the specified time.

- Select the Recovery Type
- Select the Recovery Hosts
- Select the Data to Recover
- Select the Recovery Options
- Obtain the Volume Information
- Perform the Recovery**
- Check the Recovery Results

Identity

Recovery name:

Comment:

Recovery Start Time

Start recovery now

Schedule recovery to start at

Specify a hard stop time:

Recovery Resource Persistence

Persist this resource until deleted by user

Automatically remove this resource based on jobs database retention

Summary

Adding new recovery

Source Client Name:

Source Client Operating System:

Destination Client Name:

Destination Client Operating System:

Recovery Type:

Volume information: Allow NetWorker to select the required volumes for recovery (Recommended)

Recover List: May 1, 2018 9:37:38 AM GMT+0200
C:\svdoku\CR_Utlis

Recover File to: Original path

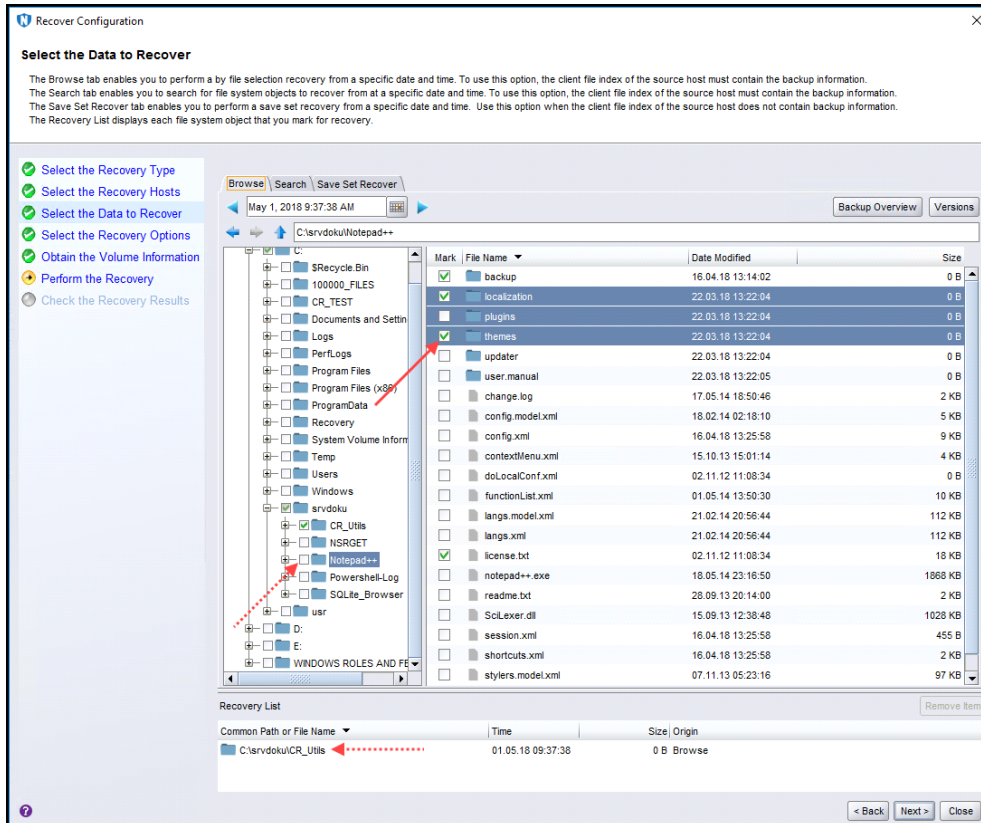
Duplicate file option: Rename the recovered file

?
< Back
Run Recovery
Close

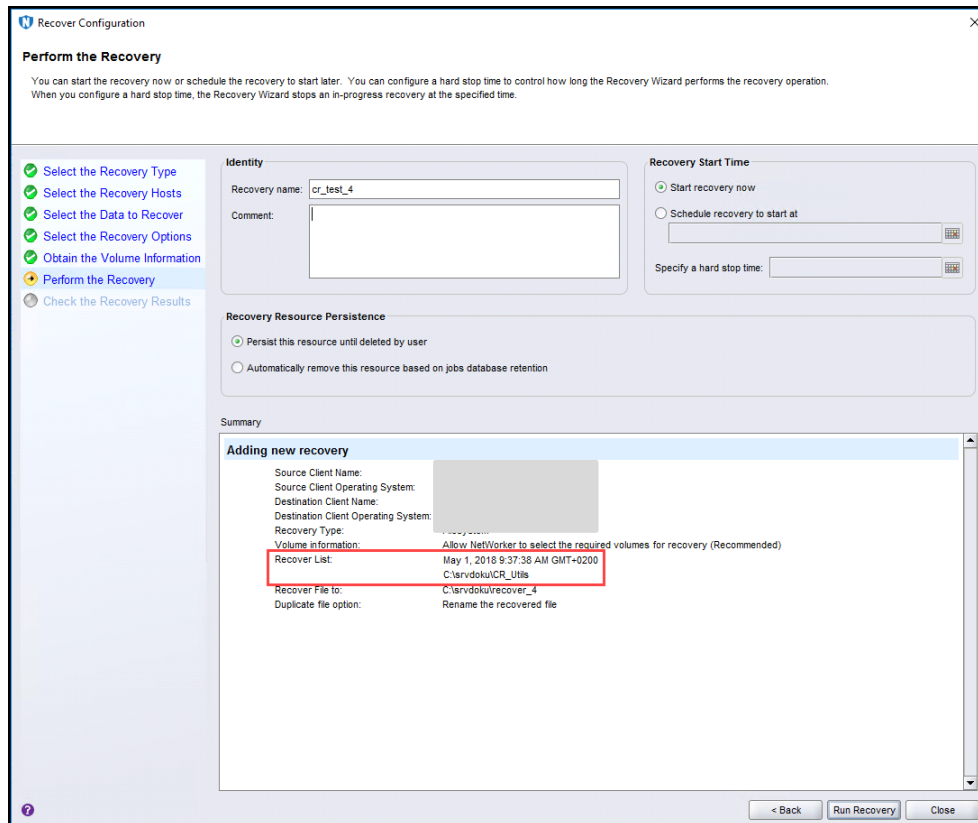
Nehmen wir an, Sie haben etwas vergessen und wollen noch ein Verzeichnis hinzufügen, z.B.

C:\srvdoku\notepad++\themes

Dan ändert sich jedoch in der Liste selbst nichts:

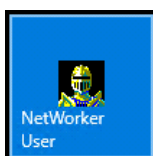


Und auch sie wird beibehalten:



Und natürlich holt der Prozeß nur die Objekte zurück, die auf der Liste stehen!

Mittlerweile wurde dieses Verhalten von Dell/EMC bestätigt. Gleichzeitig äußerte man sich dort jedoch auch so, daß dieses 'Feature' erst mit der Einführung der neuen NetWorker User GUI verfügbar sein wird - sie ist allerdings erst für 2019 avisiert.



Für File(system) Restores sollten Sie bis dahin also genau auf Ihre Auswahl und wiederhergestellten Objekte achten - und bis dahin vielleicht doch noch eher die alte *NetWorker User* GUI verwenden.