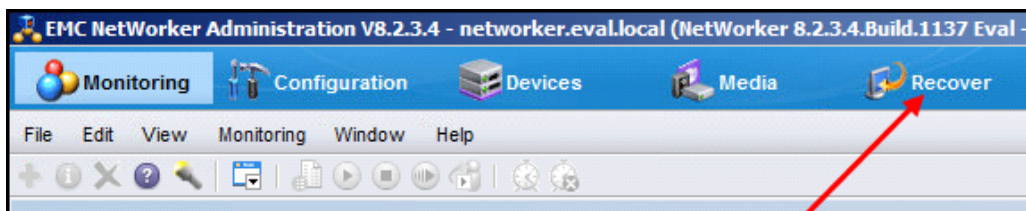


Was sind 'Expired' Recovery Jobs ?

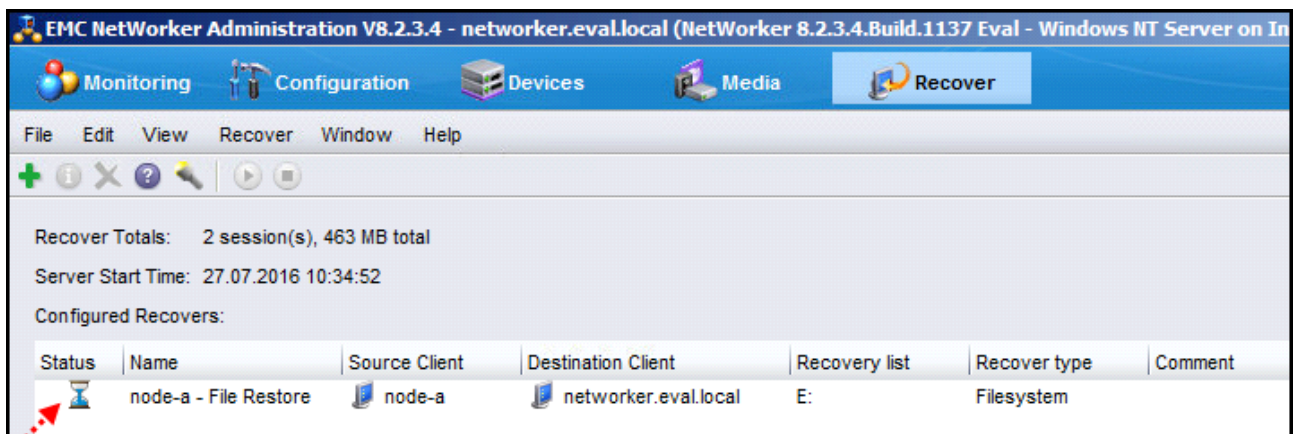
Mit dem *Recovery Wizard* hat vor allem der NetWorker Administrator die Möglichkeit, ...

- die NetWorker *Admin GUI* zur Wiederherstellung zu benutzen,
- spezielle Rücksicherungen wie z.B. die eines *Block Based Backups* zu starten und
- automatisch ablaufende Recover Jobs für einen bestimmten Zeitpunkt zu definieren.

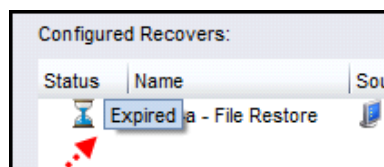
Den *Recover Wizard* erreichen Sie in der NetWorker *Admin GUI* durch Auswahl dieses Symbols:



Haben Sie bereits einen Recover Job definiert und gestartet, kann es allerdings sein, daß Sie beim Öffnen des Fensters in der Spalte **Status** ein neues Symbol erkennen - eine stilisierten Eieruhr:



Wenn Sie mit dem Cursor darüber schweben (sog. *hovern*), erkennen Sie sogar seine Bedeutung:

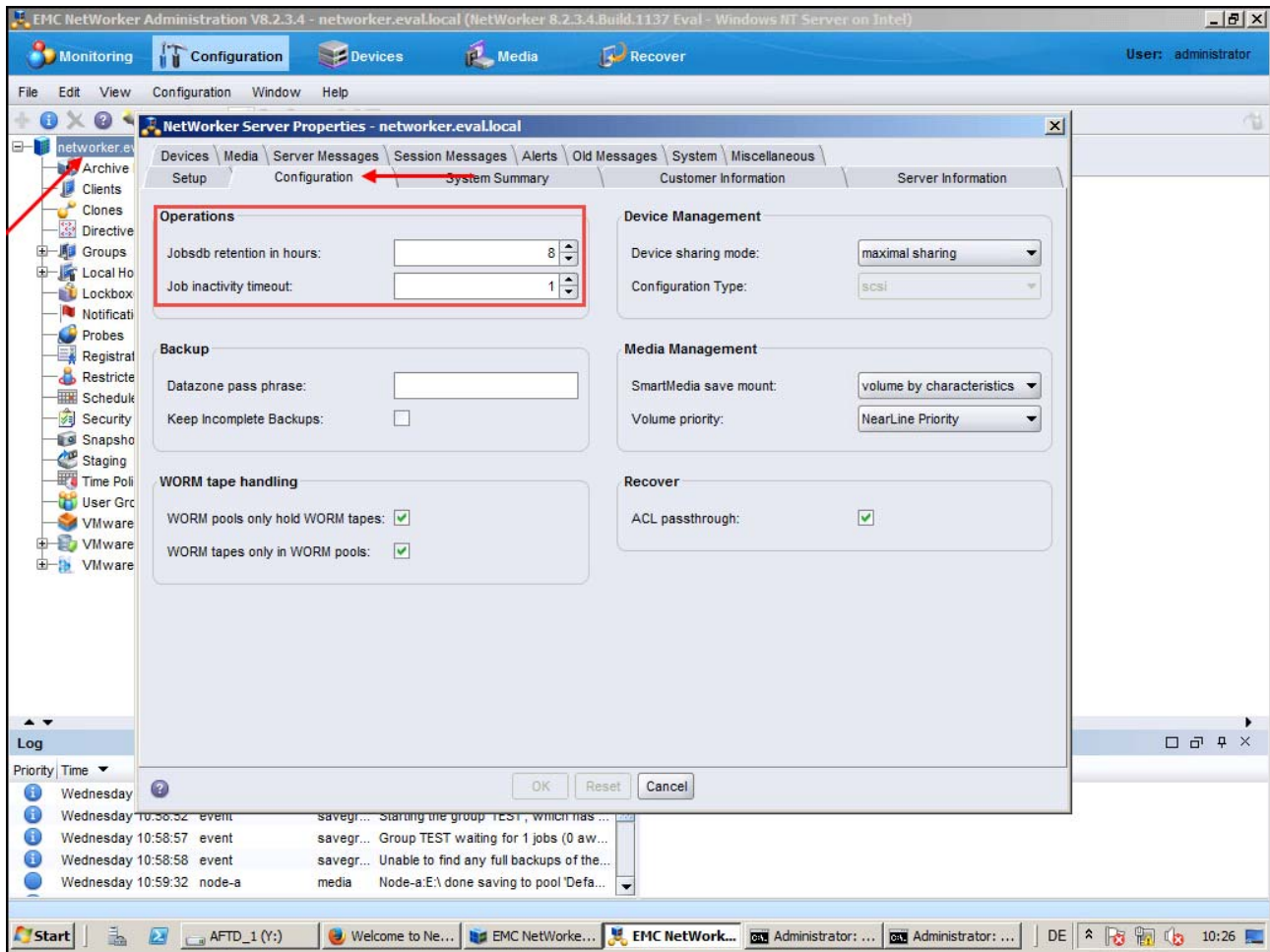


Leider ist im NetWorker 8.x *Administration Guide* weder das Symbol selbst zu finden, noch ist seine Bedeutung erklärt. Dies möchte ich mit diesem Dokument ändern.

Die Erklärung ist eigentlich recht einfach, wenn man sich damit abfindet, daß Recover Jobs, genau wie auch Savegroup Jobs, zwei Eigenschaften besitzen:

- Da es Einstellungen sind, hat auch ein Recover Job natürlich einen Resource-Charakter.
- Allerdings wird auch sein Zustand festgehalten - dieser wird allerdings in der *Jobs DB* gespeichert. Und diese Information, die bei sehr dateireichen Rücksicherungen auch schon mal einige Hundert MB groß werden kann, sollte natürlich nur eine bedingte 'Lebensdauer' haben.

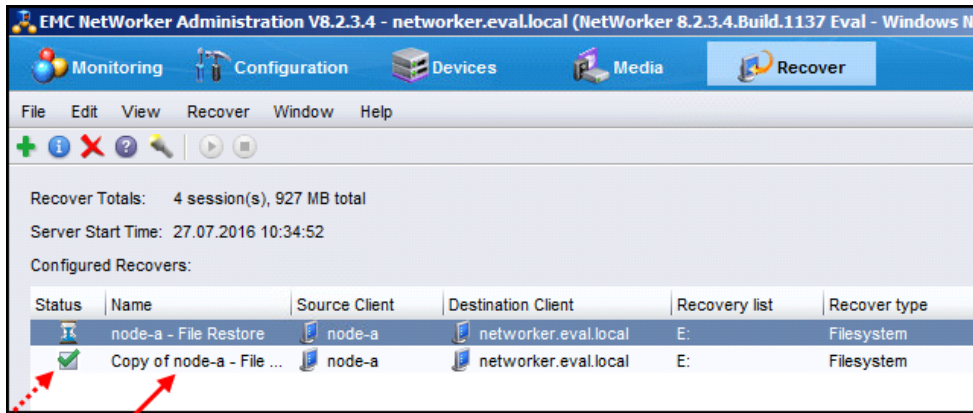
Sie wird normalerweise für den NetWorker Server eingerichtet. Hier das Beispiel für die kürzesten Zeiträume, die sich für ihn überhaupt einrichten lassen:



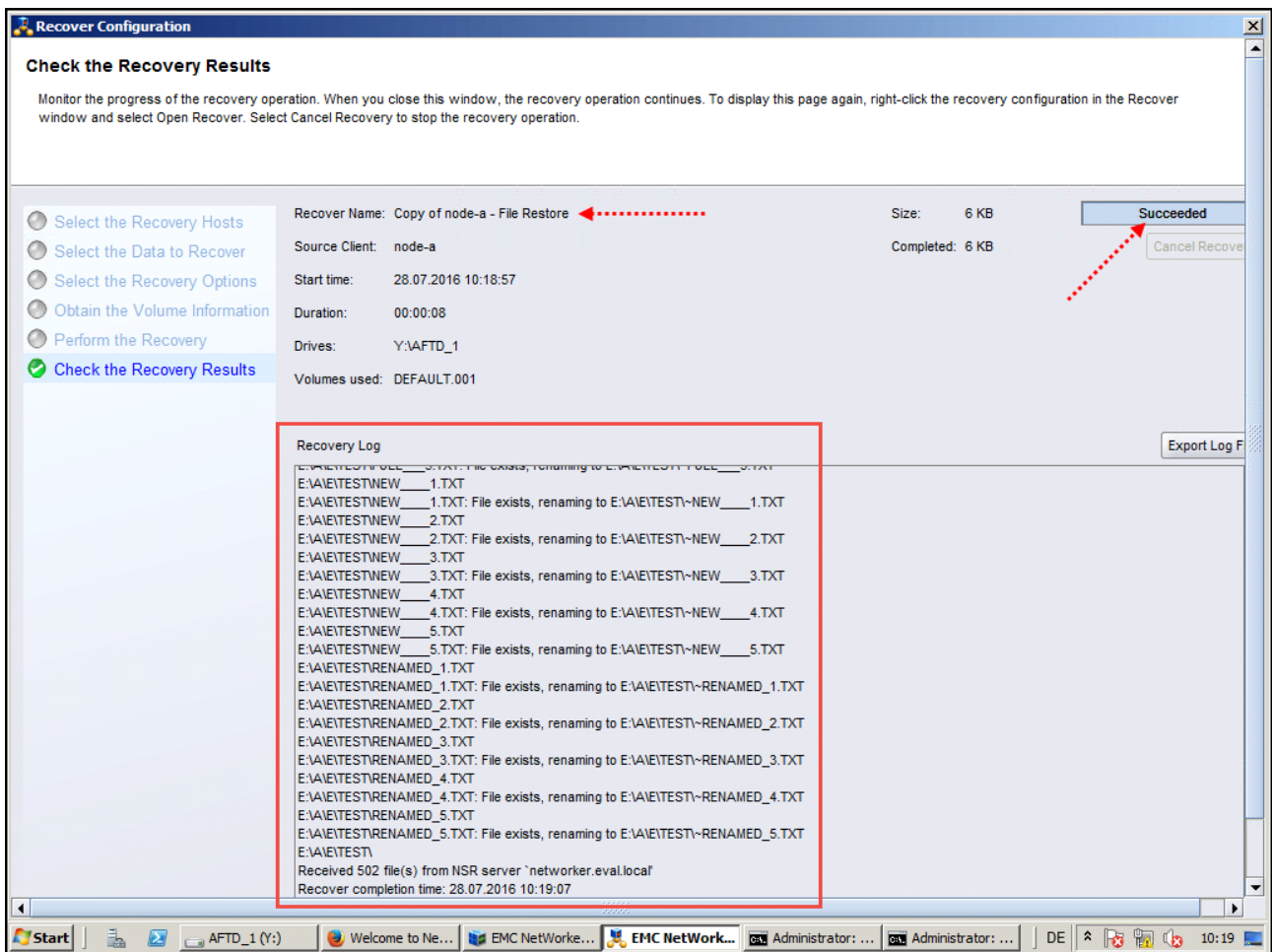
Diese Werte gelten in jedem Fall für die Sicherungen - bei Wiederherstellungen bin ich mir nicht sicher. Bei einem Kunden habe ich den Zeitraum für die *Jobsdb Retention* auf 30 Tage eingestellt (7200 hrs); Informationen zu *Recovery Jobs* verschwanden jedoch schon nach wenigen Tagen.

Und das ist die Auswirkung ...

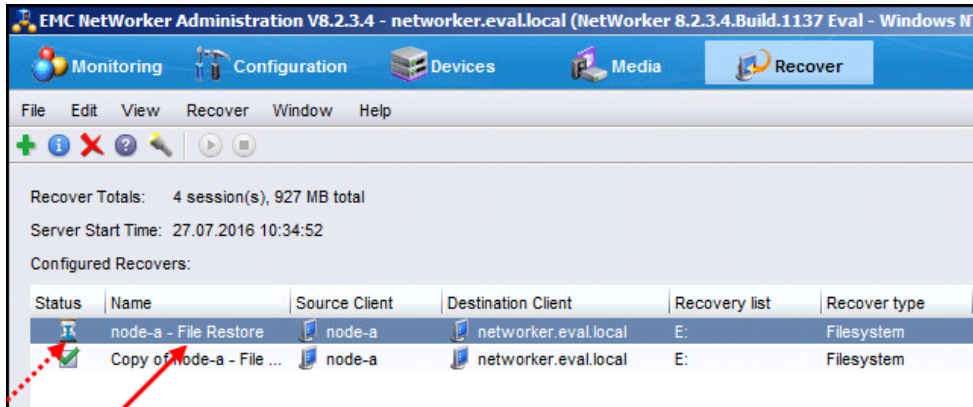
Wenn Sie einen 'noch nicht abgelaufen Recover Job' mit einem Doppelklick öffnen ...



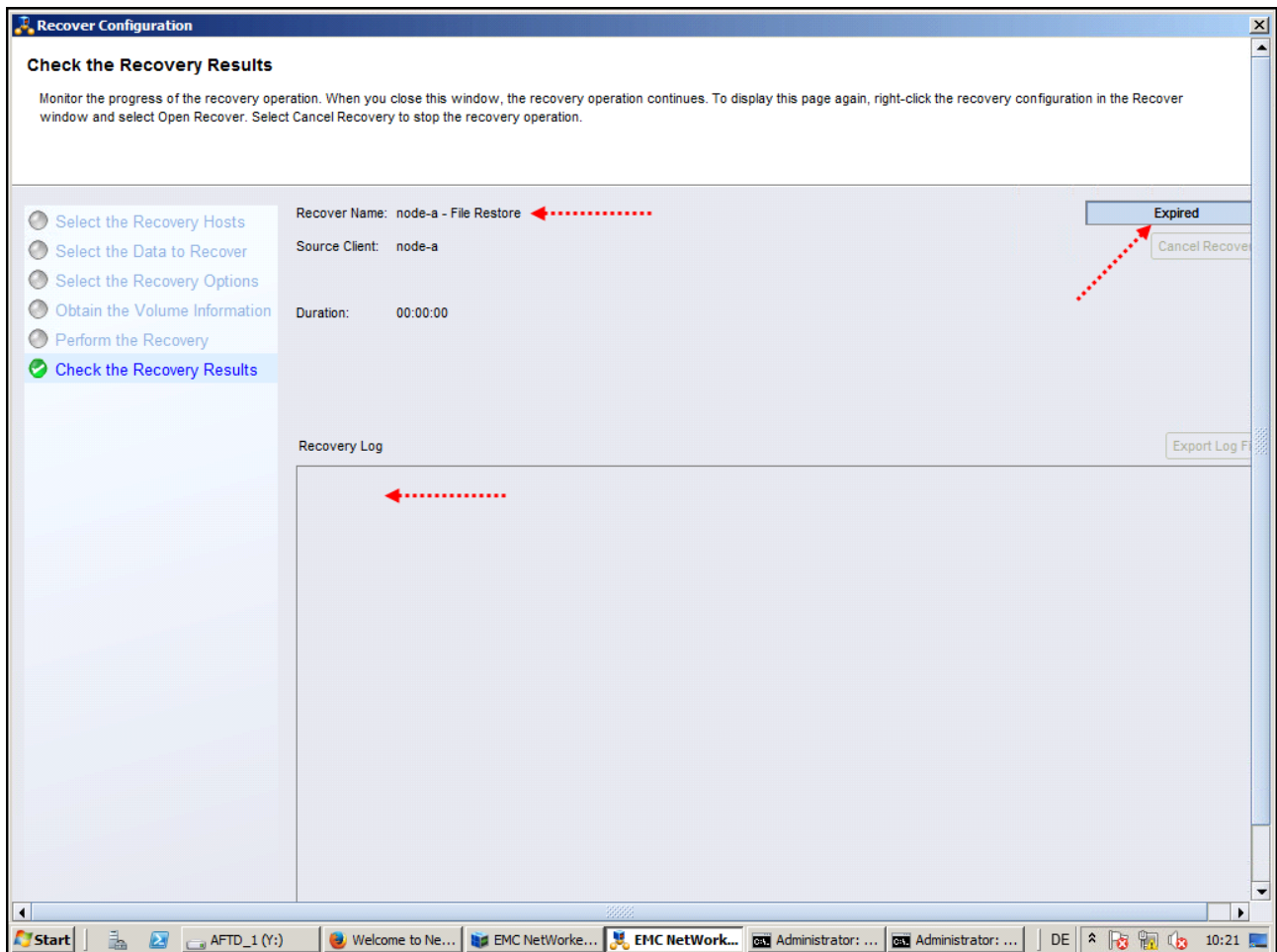
... erhalten Sie die Log-Information seines letzten Laufs:



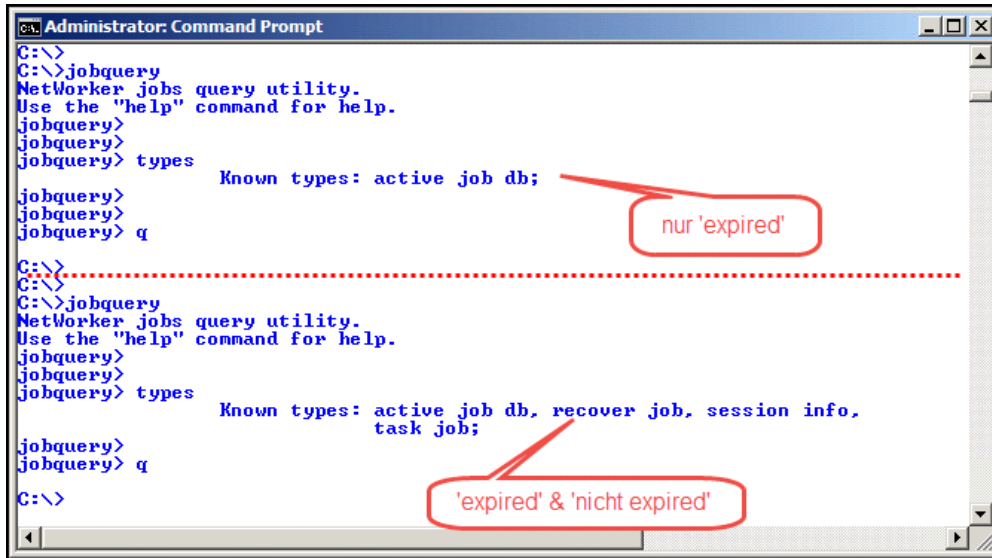
Tun Sie jedoch das gleiche für einen abgelaufenen Job ...



... sind keine Details mehr vorhanden:



Entsprechendes sehen Sie auch von der Befehlszeile, wenn Sie die *Jobs DB* abfragen:



Allerdings bleibt die Resource eines Recover Jobs im Zustand *Expired* erhalten - so können Sie sie also durchaus zur Definition eines neuen bzw. geänderten Jobs verwenden:

