

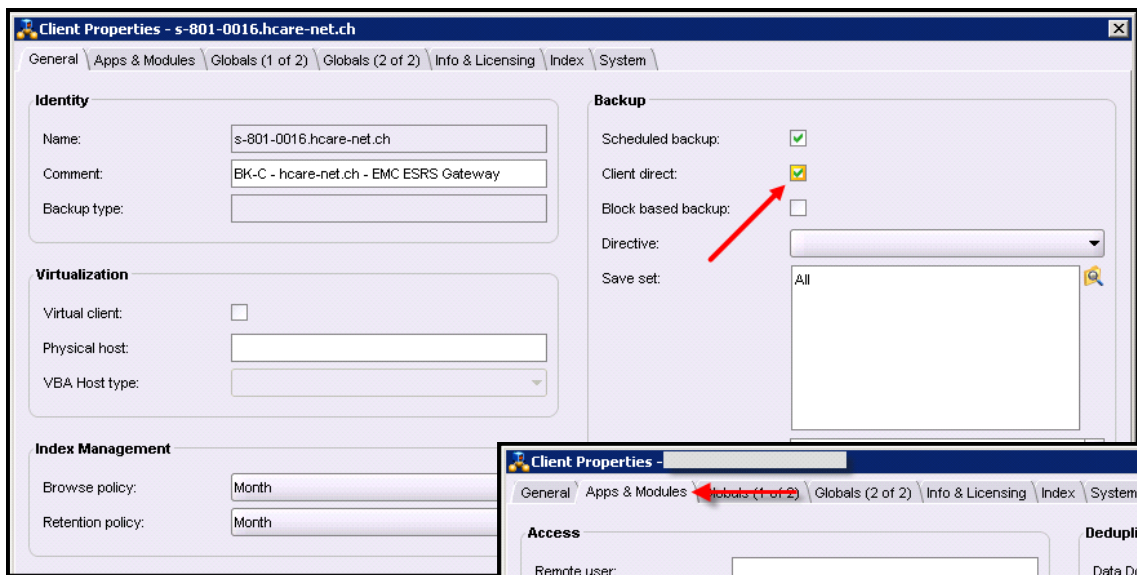
So schalten Sie die 'Client Direct' Methode beim Client richtig ab!

Eigentlich müssen Sie dies gar nicht tun - kann der NetWorker diese Methode nicht anwenden, schaltet er nämlich automatisch auf die alte, 'normale' Übertragungsart zurück.

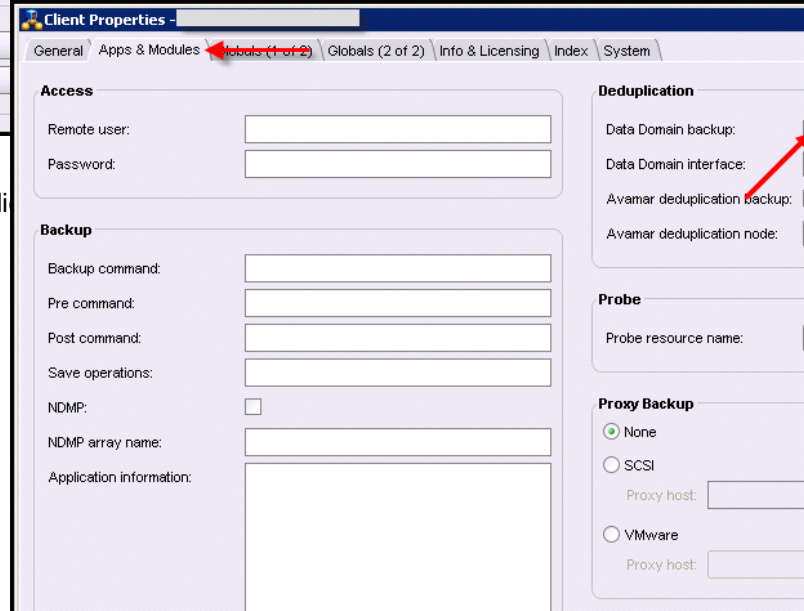
Wollen Sie die Abschaltung jedoch selbst vornehmen, können Sie dies auf 2 verschiedene Arten tun:

- Am NetWorker Server

Hier müssen Sie sowohl bei der Client Konfiguration im Register *General* die Option *Client direct* entfernen ...



... aber im Register *Apps & Modules* auch di



01.05.2015 / cr

- Am NetWorker Client

Hier müssen Sie eine entsprechende 'Schalterdatei' (ihr Inhalt ist egal) erstellen und den Client Daemon/Service neu starten, damit die neue Konfiguration auch eingelesen wird.

Hier das Beispiel für einen Windows Client:

```
C:\>cd C:\Program Files\EMC NetWorker\nsr
C:\Program Files\EMC NetWorker\nsr>cd debug
C:\Program Files\EMC NetWorker\nsr\debug>copy con: nodirectfile
^Z
    1 file(s) copied.
C:\Program Files\EMC NetWorker\nsr\debug>net stop nsrexecd
The NetWorker Remote Exec Service service was stopped successfully.
C:\Program Files\EMC NetWorker\nsr\debug>net start nsrexecd
The NetWorker Remote Exec Service service is starting..
The NetWorker Remote Exec Service service was started successfully.
C:\Program Files\EMC NetWorker\nsr\debug>save D:\
3017:save: Using nwserver as server.
93782:save: DFA save is disabled by the file 'C:\Program Files\EMC NetWorker\nsr\debug\nodirectfile'.
D:\nw621_linux_x86_64.tar.gz
D:\
/
save: D:\ 496 MB 00:00:26      3 files
94694:save: The backup of save set 'D:\' succeeded.
7167:save: save completion time: 2/24/2015 11:03:23a
94694:save: The backup of save set 'D:\' succeeded.
C:\Program Files\EMC NetWorker\nsr\debug>_
```

