

Durch das Einscannen der Datei-Index Informationen wird eine Sicherung mit dem Zustand 'recyclable' nicht wieder 'browsable'

Es hört sich irgendwie unlogisch an:



Wenn Sie eine Sicherung mit dem Zustand *recyclable* für die Rückgewinnung der Datei-Index Daten mit dem Befehl `scanner -i -S ssid device_name` einscannen, geschehen diese beiden Dinge:

- Die Dateinamen werden zum Datei-Index des Clients hinzugefügt
- Trotzdem behält die Sicherung den Zustand *recyclable* bei.

```
C:\>nsrmm -o recyclable -S 4258035290
nsrmm: Reverse DNS lookup failed for address 0.0.0.0
Mark save set 4258035290 as recyclable? y
```

```
C:\>
C:\>mminfo -av
volume      client      date      time      size  ssid      fl  lvl name
de_creinfeld.001 de_creinfeld 2/9/2007 2:25:36 PM 9776 KB 4258035290 cE      D:\TEST\
de_creinfeld.001 de_creinfeld 2/9/2007 2:24:47 PM 9776 KB 4274812456 cb      D:\TEST\
de_creinfeld.001 de_creinfeld 2/9/2007 2:23:56 PM 9776 KB 4291589621 cb      D:\TEST\
```

```
C:\>
C:\>scanner -i -S 4258035290 Z:\BU_DEV1
scanner: scanning file disk de_creinfeld.001 on Z:\BU_DEV1
scanner: file disk de_creinfeld.001 already exists in the media index
scanner: ssid 4258035290: scan complete
scanner: ssid 4258035290: 9776 KB, 13 file(s)
```

```
C:\>
C:\>mminfo -av
volume      client      date      time      size  ssid      fl  lvl name
de_creinfeld.001 de_creinfeld 2/9/2007 2:25:36 PM 9776 KB 4258035290 cE      D:\TEST\
de_creinfeld.001 de_creinfeld 2/9/2007 2:24:47 PM 9776 KB 4274812456 cb      D:\TEST\
de_creinfeld.001 de_creinfeld 2/9/2007 2:23:56 PM 9776 KB 4291589621 cb      D:\TEST\
```

```
C:\>
```

Hierbei kann ich nicht einmal sagen, ob dies das erwartete Verhalten ist, denn die Wirkung des Befehls wird weder in den *Manpages* noch im *Administration Guide* detailliert beschrieben. Auch ist das Verhalten scheinbar nicht so neu - ich habe es auch mit dem NetWorker 6.1.4 verifizieren können.

Im Rahmen einer Wiederherstellung kann ich das Verhalten sogar verstehen:

- In der Regel führen Sie den Befehl `scanner -i -S ssid` aus, um den Datei-Index vor einer dateiweisen Rücksicherung wieder aufzubauen.
- Haben Sie dann die Wiederherstellung durchgeführt, benötigen Sie die Sicherung eigentlich nicht länger.

Andererseits durchbricht dies Verhalten die Logik, denn Sicherungen, für die noch der Client File-Index existiert, sind laut Definition *browsable*.

Und dies können Sie auch erreichen - allerdings müssen Sie vorher die Sicherung aus dem Index löschen:

```
C:\>nsrmm -o recyclable -S 4258035290
nsrmm: Reverse DNS lookup failed for address 0.0.0.0
Mark save set 4258035290 as recyclable? y

C:\>
C:\>mminfo -av
volume      client      date      time      size  ssid      fl  lvl name
de_creinfeld.001 de-creinfeld 2/9/2007 2:25:36 PM 9776 KB 4258035290 cE      D:\TEST\
de_creinfeld.001 de-creinfeld 2/9/2007 2:24:47 PM 9776 KB 4274812456 cb      D:\TEST\
de_creinfeld.001 de-creinfeld 2/9/2007 2:23:56 PM 9776 KB 4291589621 cb      D:\TEST\

C:\>
C:\>nsrmm -d -S 4258035290
Delete file and media index entries for save set `4258035290'? y

C:\>
C:\>scanner -i -S 4258035290 Z:\BU_DEV1
scanner: scanning file disk de_creinfeld.001 on Z:\BU_DEV1
scanner: file disk de_creinfeld.001 already exists in the media index
scanner: ssid 4258035290: scan complete
scanner: ssid 4258035290: 9776 KB, 13 file(s)

C:\>
C:\>mminfo -av
volume      client      date      time      size  ssid      fl  lvl name
de_creinfeld.001 de-creinfeld 2/9/2007 2:25:36 PM 9776 KB 4258035290 cb      D:\TEST\
de_creinfeld.001 de-creinfeld 2/9/2007 2:24:47 PM 9776 KB 4274812456 cb      D:\TEST\
de_creinfeld.001 de-creinfeld 2/9/2007 2:23:56 PM 9776 KB 4291589621 cb      D:\TEST\

C:\>
```



Seien Sie extrem vorsichtig, wenn Sie beim NetWorker 7 eine Sicherung auf einem (*Advanced*) *File Type Device* in den Zustand *recyclable* überführen.

Starten Sie dann eine automatische Sicherung, rufen Sie *nsrim* auf oder starten Sie die NetWorker Daemons neu, werden Sicherungen mit dem Zustand *recyclable* automatisch von der Festplatte gelöscht!

Mit den Erkenntnissen aus dem Tip #367, denke ich, läßt sich jetzt auch dieses Problem erklären und beheben.

Tatsächlich finden Sie seit dem NetWorker 7.3.0 eine neue Option zum Befehl `scanner -i -S ssid`:

```
scanner -i -S ssid [-y retention_time] device
```

Und dies ist die Beschreibung aus den *Manpages*:

```
-y retention time
    Specifies the retention time for completed clone instance of save sets in the volume(s)
    being scanned in. This option is valid only with -i or -m option. If save sets have been specified
    using -S option, the retention time of the clone instance of those save sets will be set to the
    specified value. Note that retention time of clone instances not belonging to the volumes being
    scanned in will not be modified.
```

In der Tat verweist dieser Eintrag auf das gleiche Problem wie ich es im Tip 367 beschrieben habe - wenn Sie **vorher** die Ablaufzeit für die Retention Policy nicht ändern, wird sich gar nichts ändern. Lassen Sie uns also sehen, ob die Option `-y` das Problem berichtigen kann.

Dies ist der aktuelle Ausgangspunkt:

```
C:\>mminfo -av -r "pool(15),name(16),savetime(10),ssid,cloneid,sumflags" -ot
pool          name          date  ssid          clone id fl
Default       D:\TEST      5/27/2007 4267287641 1180279897 cE
Default Clone D:\TEST      5/27/2007 4267287641 1180280164 cE
Default       index:best2003 5/27/2007 4250510453 1180279925 cE
Default Clone index:best2003 5/27/2007 4250510453 1180280164 cE
Default       bootstrap    5/27/2007 4233733436 1180280124 cE
Default Clone bootstrap    5/27/2007 4233733436 1180281244 cE
Default       D:\TEST      5/28/2007 5961152      1180366272 cb
Default Clone D:\TEST      5/28/2007 5961152      1180366564 cb
Default       index:best2003 5/28/2007 4284151260 1180366300 cr
Default Clone index:best2003 5/28/2007 4284151260 1180366564 cr
Default       bootstrap    5/28/2007 4267374185 1180366441 cr
Default Clone bootstrap    5/28/2007 4267374185 1180366564 cr
Default       D:\TEST      5/29/2007 6048792      1180453912 cb
Default Clone D:\TEST      5/29/2007 6048792      1180454044 cb
Default       index:best2003 5/29/2007 4284238900 1180453940 cr
Default Clone index:best2003 5/29/2007 4284238900 1180455124 cr
Default       bootstrap    5/29/2007 4267461834 1180454090 cr
Default Clone bootstrap    5/29/2007 4267461834 1180455124 cr
```

C:\>

```
C:\>nsr ls
```

```
Z:\nsr\index\best2003: 206 records requiring 20 KB
Z:\nsr\index\best2003 is currently 100% utilized
```

C:\>

Der erste Schritt besteht darin, das Band zu laden - es kann auch gemountet werden:

```
C:\>nsrjb -ln -f \\.\Tape0 backup
```

C:\>

Starten Sie dann den Scan-Prozeß 'alter Art' und prüfen Sie das Ergebnis:

```
C:\>scanner -i -S 4267287641 \\.\Tape0
scanner: scanning dlt tape backup on \\.\Tape0
scanner: dlt tape backup already exists in the media index
scanner: ssid 4267287641: scan complete
scanner: ssid 4267287641: 97 MB, 103 file(s)
```

```
C:\>nsrls
```

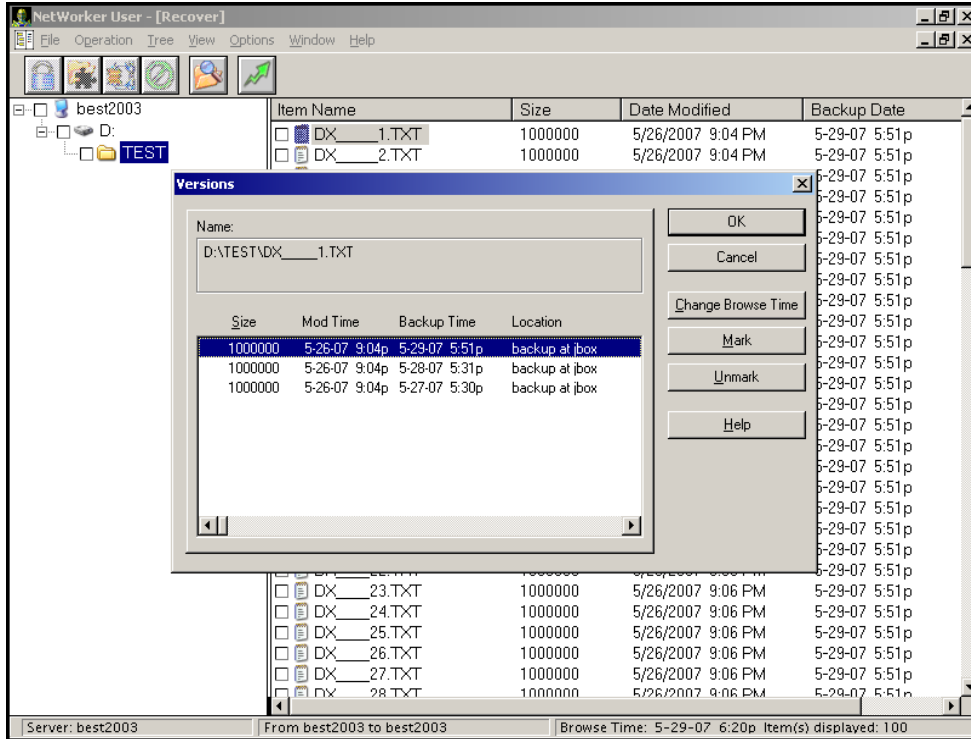
```
Z:\nsr\index\best2003: 309 records requiring 30 KB ◀.....
Z:\nsr\index\best2003 is currently 100% utilized
```

```
C:\>nsrinfo best2003
```

```
scanning client `best2003' for all savetimes from the backup namespace
D:\TEST\DX__100.TXT, date=1180453901 Tue May 29 17:51:41 2007
D:\TEST\DX__10.TXT, date=1180453901 Tue May 29 17:51:41 2007
D:\TEST\DX__11.TXT, date=1180453901 Tue May 29 17:51:41 2007
D:\TEST\DX__12.TXT, date=1180453901 Tue May 29 17:51:41 2007
.....
D:\TEST\DX__5.TXT, date=1180453901 Tue May 29 17:51:41 2007
D:\TEST\DX__6.TXT, date=1180453901 Tue May 29 17:51:41 2007
D:\TEST\DX__7.TXT, date=1180453901 Tue May 29 17:51:41 2007
D:\TEST\DX__8.TXT, date=1180453901 Tue May 29 17:51:41 2007
D:\TEST\DX__9.TXT, date=1180453901 Tue May 29 17:51:41 2007
D:\TEST\, date=1180453901 Tue May 29 17:51:41 2007
D:\, date=1180453901 Tue May 29 17:51:41 2007
/, date=1180453901 Tue May 29 17:51:41 2007
D:\TEST\DX__100.TXT, date=1180366269 Mon May 28 17:31:09 2007
D:\TEST\DX__10.TXT, date=1180366269 Mon May 28 17:31:09 2007
D:\TEST\DX__11.TXT, date=1180366269 Mon May 28 17:31:09 2007
D:\TEST\DX__12.TXT, date=1180366269 Mon May 28 17:31:09 2007
.....
D:\TEST\DX__5.TXT, date=1180366269 Mon May 28 17:31:09 2007
D:\TEST\DX__6.TXT, date=1180366269 Mon May 28 17:31:09 2007
D:\TEST\DX__7.TXT, date=1180366269 Mon May 28 17:31:09 2007
D:\TEST\DX__8.TXT, date=1180366269 Mon May 28 17:31:09 2007
D:\TEST\DX__9.TXT, date=1180366269 Mon May 28 17:31:09 2007
D:\TEST\, date=1180366269 Mon May 28 17:31:09 2007
D:\, date=1180366269 Mon May 28 17:31:09 2007
/, date=1180366269 Mon May 28 17:31:09 2007
D:\TEST\DX__100.TXT, date=1180279809 Sun May 27 17:30:09 2007
D:\TEST\DX__10.TXT, date=1180279809 Sun May 27 17:30:09 2007
D:\TEST\DX__11.TXT, date=1180279809 Sun May 27 17:30:09 2007
D:\TEST\DX__12.TXT, date=1180279809 Sun May 27 17:30:09 2007
.....
D:\TEST\DX__5.TXT, date=1180279809 Sun May 27 17:30:09 2007
D:\TEST\DX__6.TXT, date=1180279809 Sun May 27 17:30:09 2007
D:\TEST\DX__7.TXT, date=1180279809 Sun May 27 17:30:09 2007
D:\TEST\DX__8.TXT, date=1180279809 Sun May 27 17:30:09 2007
D:\TEST\DX__9.TXT, date=1180279809 Sun May 27 17:30:09 2007
D:\TEST\, date=1180279809 Sun May 27 17:30:09 2007
D:\, date=1180279809 Sun May 27 17:30:09 2007
/, date=1180279809 Sun May 27 17:30:09 2007
309 objects found ◀.....
```

```
C:\>
```

Es ist also tatsächlich so - die gewünschte Sicherung des Client File Index wurde dort hinzugefügt - dies sehen Sie auch in der Recover GUI:



Allerdings ändert sich nichts am Zustand der Sicherung selbst - sie ist nach wie vor 'nur' *recyclable*:

```
C:\>mminfo -av -r "pool(15),name(16),savetime(10),ssid,cloneid,sumflags" -ot
pool          name          date          ssid          clone id fl
Default      D:\TEST      5/27/2007    4267287641    1180279897  cE
Default Clone D:\TEST      5/27/2007    4267287641    1180280164  cE
Default      index:best2003 5/27/2007    4250510453    1180279925  cE
Default Clone index:best2003 5/27/2007    4250510453    1180280164  cE
Default      bootstrap     5/27/2007    4233733436    1180280124  cE
Default Clone bootstrap     5/27/2007    4233733436    1180281244  cE
Default      D:\TEST      5/28/2007    5961152       1180366272  cb
Default Clone D:\TEST      5/28/2007    5961152       1180366564  cb
Default      index:best2003 5/28/2007    4284151260    1180366300  cr
Default Clone index:best2003 5/28/2007    4284151260    1180366564  cr
Default      bootstrap     5/28/2007    4267374185    1180366441  cr
Default Clone bootstrap     5/28/2007    4267374185    1180366564  cr
Default      D:\TEST      5/29/2007    6048792       1180453912  cb
Default Clone D:\TEST      5/29/2007    6048792       1180454044  cb
Default      index:best2003 5/29/2007    4284238900    1180453940  cr
Default Clone index:best2003 5/29/2007    4284238900    1180455124  cr
Default      bootstrap     5/29/2007    4267461834    1180454090  cr
Default Clone bootstrap     5/29/2007    4267461834    1180455124  cr

C:\>
```

Jetzt soll der gleiche Vorgang mit der Option `-y retention_datum` wiederholt werden:

```
C:\>scanner -i -y 05/30/2008 -s 4267287641 \\.\Tape0
scanner: scanning dlt tape backup on \\.\Tape0
scanner: dlt tape backup already exists in the media index
scanner: ssid 4267287641: scan complete
scanner: ssid 4267287641: 97 MB, 103 file(s)
```

```
C:\>
C:\>nsrsls
```

```
Z:\nsr\index\best2003: 309 records requiring 30 KB
Z:\nsr\index\best2003 is currently 100% utilized
```

```
C:\>
C:\>mminfo -av -r "pool(15),name(16),savetime(10),ssid,cloneid,sumflags" -ot
```

pool	name	date	ssid	clone id	fl
Default	D:\TEST	5/27/2007	4267287641	1180279897	cE
Default Clone	D:\TEST	5/27/2007	4267287641	1180280164	cE
Default	index:best2003	5/27/2007	4250510453	1180279925	cE
Default Clone	index:best2003	5/27/2007	4250510453	1180280164	cE
Default	bootstrap	5/27/2007	4233733436	1180280124	cE
Default Clone	bootstrap	5/27/2007	4233733436	1180281244	cE
Default	D:\TEST	5/28/2007	5961152	1180366272	cb
Default Clone	D:\TEST	5/28/2007	5961152	1180366564	cb
Default	index:best2003	5/28/2007	4284151260	1180366300	cr
Default Clone	index:best2003	5/28/2007	4284151260	1180366564	cr
Default	bootstrap	5/28/2007	4267374185	1180366441	cr
Default Clone	bootstrap	5/28/2007	4267374185	1180366564	cr
Default	D:\TEST	5/29/2007	6048792	1180453912	cb
Default Clone	D:\TEST	5/29/2007	6048792	1180454044	cb
Default	index:best2003	5/29/2007	4284238900	1180453940	cr
Default Clone	index:best2003	5/29/2007	4284238900	1180455124	cr
Default	bootstrap	5/29/2007	4267461834	1180454090	cr
Default Clone	bootstrap	5/29/2007	4267461834	1180455124	cr

```
C:\>
```

Dies also bewirkt noch keine Änderung - die Sicherung ist immer noch *recyclable*.

Was aber geschieht bei der Anwendung der neuen Prozedur (nach Tip 367)?

```
C:\>mminfo -av -r "pool(15),name(16),savetime(10),ssid,cloneid,sumflags" -ot
pool          name          date  ssid          clone id fl
Default       D:\TEST      5/27/2007 4267287641 1180279897 cE
Default Clone D:\TEST      5/27/2007 4267287641 1180280164 cE
Default       index:best2003 5/27/2007 4250510453 1180279925 cE
Default Clone index:best2003 5/27/2007 4250510453 1180280164 cE
Default       bootstrap     5/27/2007 4233733436 1180280124 cE
Default Clone bootstrap     5/27/2007 4233733436 1180281244 cE
Default       D:\TEST      5/28/2007 5961152     1180366272 cb
Default Clone D:\TEST      5/28/2007 5961152     1180366564 cb
Default       index:best2003 5/28/2007 4284151260 1180366300 cr
Default Clone index:best2003 5/28/2007 4284151260 1180366564 cr
Default       bootstrap     5/28/2007 4267374185 1180366441 cr
Default Clone bootstrap     5/28/2007 4267374185 1180366564 cr
Default       D:\TEST      5/29/2007 6048792     1180453912 cb
Default Clone D:\TEST      5/29/2007 6048792     1180454044 cb
Default       index:best2003 5/29/2007 4284238900 1180453940 cr
Default Clone index:best2003 5/29/2007 4284238900 1180455124 cr
Default       bootstrap     5/29/2007 4267461834 1180454090 cr
Default Clone bootstrap     5/29/2007 4267461834 1180455124 cr
```

```
C:\>nsrmm -e 05/30/2008 -s 4267287641/1180279897
```

```
C:\>nsrmm -e 05/30/2008 -s 4267287641/1180280164
```

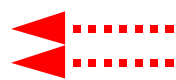
```
C:\>nsrmm -o notrecyclable -s 4267287641/1180279897
```

```
Mark save set copy 4267287641/1180279897 as not recyclable? y
nsrmm: Save set `4267287641' cloneid `1180279897' is already not eligible
```

```
C:\>nsrmm -o notrecyclable -s 4267287641/1180280164
```

```
Mark save set copy 4267287641/1180280164 as not recyclable? y
```

```
C:\>mminfo -av -r "pool(15),name(16),savetime(10),ssid,cloneid,sumflags" -ot
pool          name          date  ssid          clone id fl
Default       D:\TEST      5/27/2007 4267287641 1180279897 cb
Default Clone D:\TEST      5/27/2007 4267287641 1180280164 cb
Default       index:best2003 5/27/2007 4250510453 1180279925 cE
Default Clone index:best2003 5/27/2007 4250510453 1180280164 cE
Default       bootstrap     5/27/2007 4233733436 1180280124 cE
Default Clone bootstrap     5/27/2007 4233733436 1180281244 cE
Default       D:\TEST      5/28/2007 5961152     1180366272 cb
Default Clone D:\TEST      5/28/2007 5961152     1180366564 cb
Default       index:best2003 5/28/2007 4284151260 1180366300 cr
Default Clone index:best2003 5/28/2007 4284151260 1180366564 cr
Default       bootstrap     5/28/2007 4267374185 1180366441 cr
Default Clone bootstrap     5/28/2007 4267374185 1180366564 cr
Default       D:\TEST      5/29/2007 6048792     1180453912 cb
Default Clone D:\TEST      5/29/2007 6048792     1180454044 cb
Default       index:best2003 5/29/2007 4284238900 1180453940 cr
Default Clone index:best2003 5/29/2007 4284238900 1180455124 cr
Default       bootstrap     5/29/2007 4267461834 1180454090 cr
Default Clone bootstrap     5/29/2007 4267461834 1180455124 cr
```



```
C:\>
```

Jetzt ist der Save Set wieder *browsable* - die File-Index Informationen sind aber noch nicht vorhanden. Dies ist aber kein Problem, denn natürlich läßt sich auch eine Sicherung mit dem Zustand *browsable* scannen:

```
C:\>scanner -i -s 4267287641 \\.\Tape0
scanner: scanning dlt tape backup on \\.\Tape0
scanner: dlt tape backup already exists in the media index
scanner: ssid 4267287641: scan complete
scanner: ssid 4267287641: 97 MB, 103 file(s)

C:\>
C:\>mminfo -av -r "pool(15),name(16),savetime(10),ssid,cloneid,sumflags" -ot
pool          name          date      ssid          clone id fl
Default      D:\TEST      5/27/2007 4267287641 1180279897 cb
Default Clone D:\TEST      5/27/2007 4267287641 1180280164 cb
Default      index:best2003 5/27/2007 4250510453 1180279925 cE
Default Clone index:best2003 5/27/2007 4250510453 1180280164 cE
Default      bootstrap     5/27/2007 4233733436 1180280124 cE
Default Clone bootstrap     5/27/2007 4233733436 1180281244 cE
Default      D:\TEST      5/28/2007 5961152      1180366272 cb
Default Clone D:\TEST      5/28/2007 5961152      1180366564 cb
Default      index:best2003 5/28/2007 4284151260 1180366300 cr
Default Clone index:best2003 5/28/2007 4284151260 1180366564 cr
Default      bootstrap     5/28/2007 4267374185 1180366441 cr
Default Clone bootstrap     5/28/2007 4267374185 1180366564 cr
Default      D:\TEST      5/29/2007 6048792      1180453912 cb
Default Clone D:\TEST      5/29/2007 6048792      1180454044 cb
Default      index:best2003 5/29/2007 4284238900 1180453940 cr
Default Clone index:best2003 5/29/2007 4284238900 1180455124 cr
Default      bootstrap     5/29/2007 4267461834 1180454090 cr
Default Clone bootstrap     5/29/2007 4267461834 1180455124 cr

C:\>
C:\>nsr ls

Z:\nsr\index\best2003: 309 records requiring 30 KB
Z:\nsr\index\best2003 is currently 100% utilized

C:\>
```

Dies ist also die Lösung: Wenn Sie die neue Prozedur auch beim Scannen anwenden,

- holen Sie nicht nur die Index-Informationen zurück,
- die Sicherung wird auch wieder *browsable*.

Das einzig 'kosmetische' Problemchen besteht darin, daß die Sicherung für kurze Zeit bereits den Zustand *browsable* annimmt, ohne daß bereits die Informationen im Client File-Index für sie existieren.