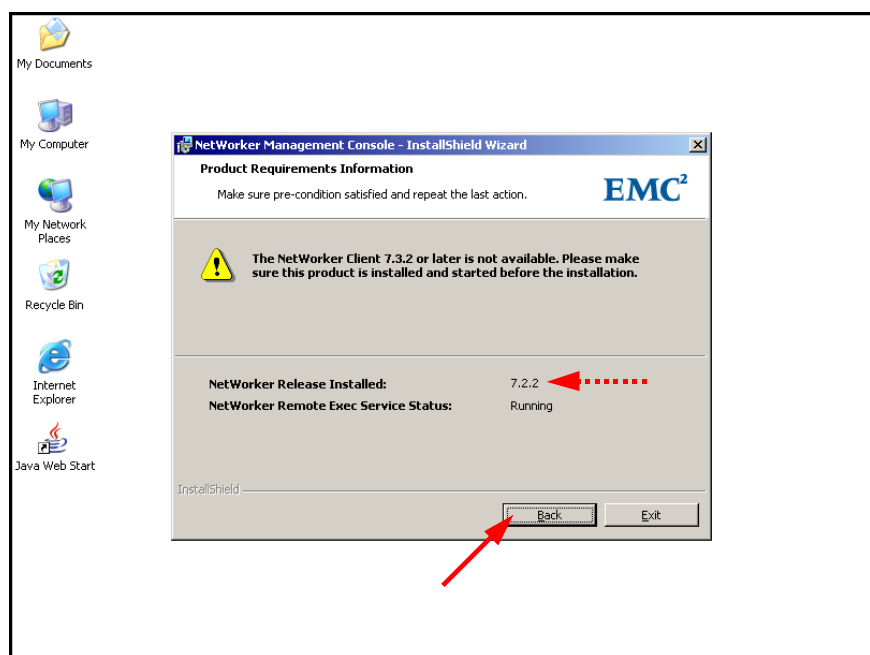


Beachten Sie einige Unterschiede, falls Sie NMC für ältere NetWorker Server verwenden

Können Sie überhaupt die neue NetWorker's Management Console (NMC) Software zur Administration älterer NetWorker Server benutzen? - Generell ist dies kein Problem; Sie müssen nur einige wichtige Details beachten:

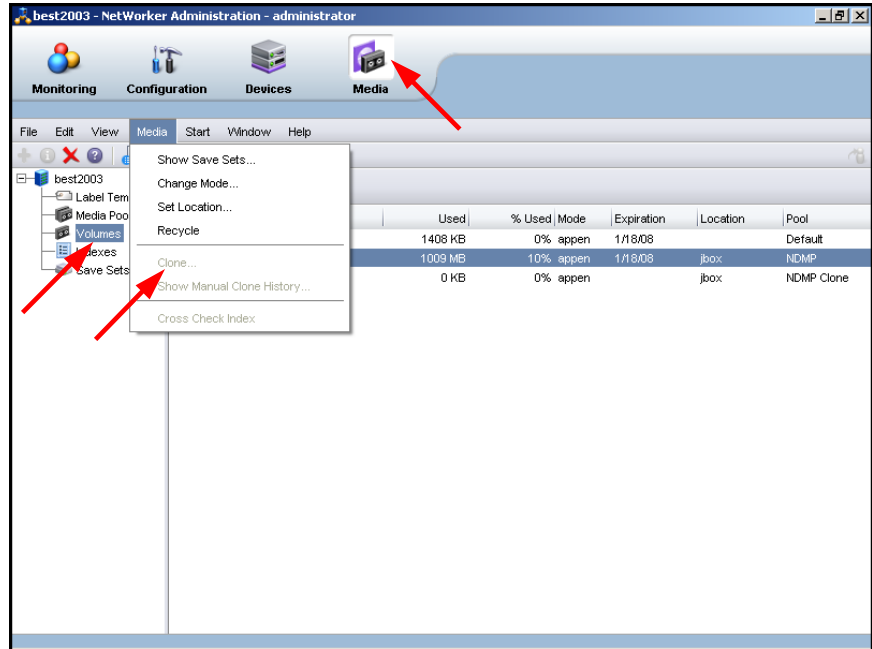
- Sie können auf solchen Rechnern die NMC Server Software nicht installieren. Bei einem solchen Versuch erhalten Sie bereits zu Beginn diese klare Fehlermeldung:



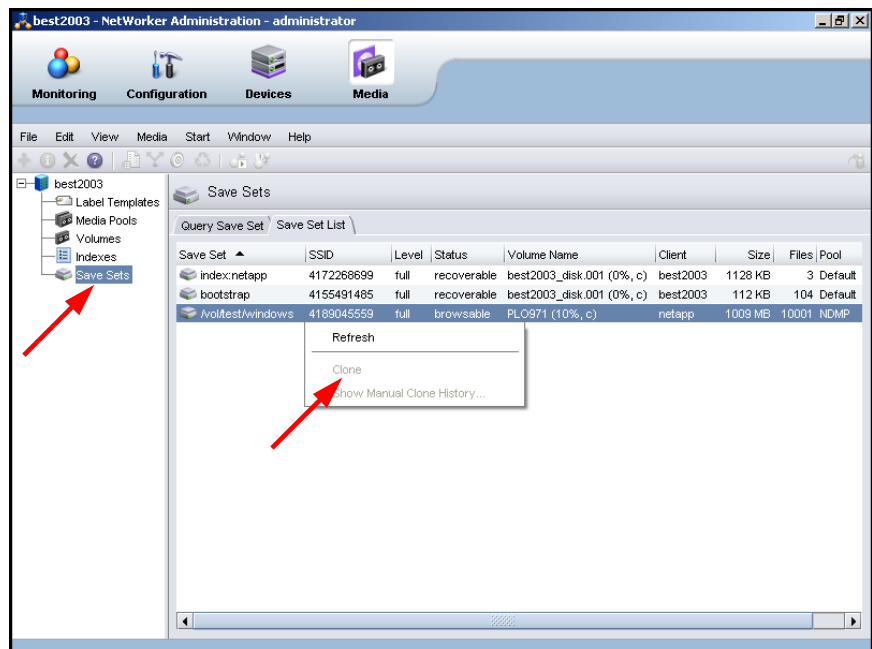
Bislang müssen Sie auf diesen Rechnern die NetWorker Client Version installieren, die mit der NMC Version ausgeliefert wird.

Natürlich können Sie aber NMC verwenden, um auch ältere NetWorker Server zu verwalten. Allerdings fehlen bei solchen Rechnern einige Optionen, was sich auch in der NMC GUI bemerkbar macht.

So sind zum Beispiel die grafischen Optionen zum Clonen 'nicht an der richtigen Stelle' zu finden. Dies bezieht sich sowohl auf den grafischen Befehl 'Clone Volume' ...

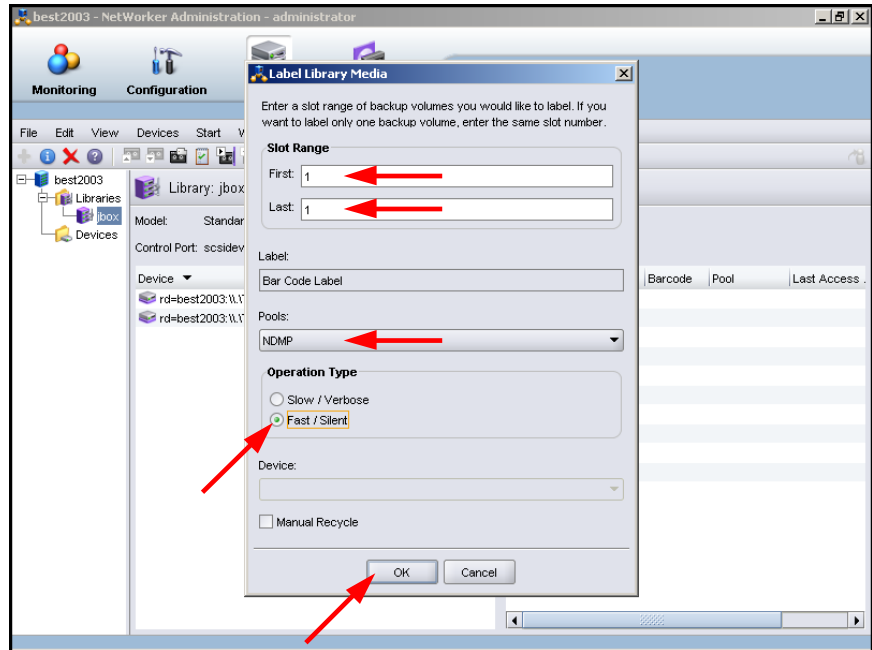


... wie selbstverständlich auch auf den Befehl 'Clone Save Set':

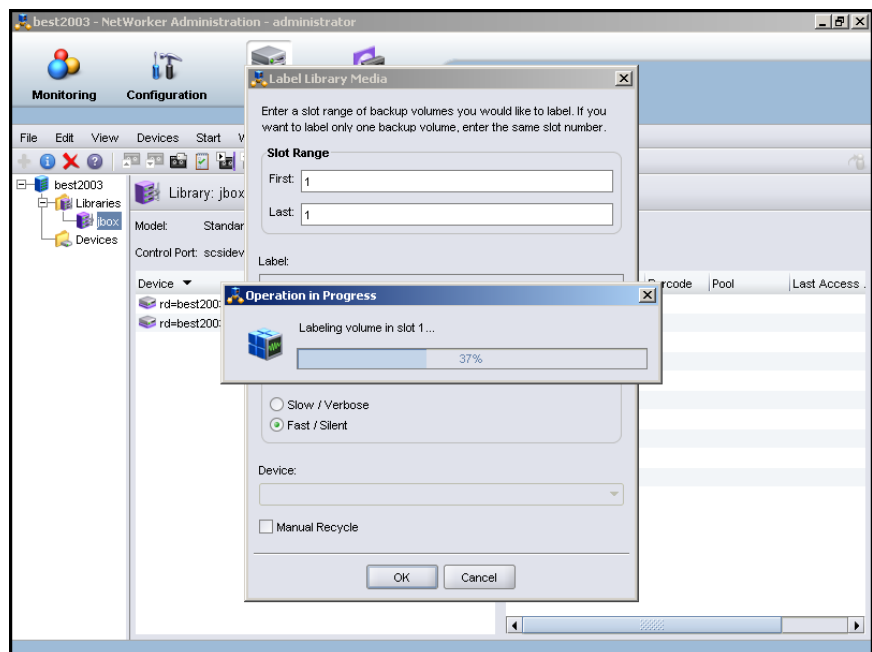


Daneben ist eine der wichtigsten Eigenschaften, daß der Job Daemon (`nsrjobd`) bei den älteren Versionen noch nicht vorhanden ist. Hierdurch lassen sich einige längere Prozesse nicht in eine Warteschlange einreihen.

Wenn Sie zum Beispiel ein Medium mit der Option 'fast' labeln...



... kann ein NetWorker 7.2.x Server diesen Vorgang nicht einfach in den Hinterrund schieben. Hier müssen Sie warten, bis der NetWorker das Fenster wieder freigibt:



Bei einem NetWorker 7.3 Server hingegen werden Jobs wie Labeln oder ein Inventory durch den Job Daemon in den Hintergrund gestellt, wodurch die grafische Oberfläche sofort wieder verfügbar wird.