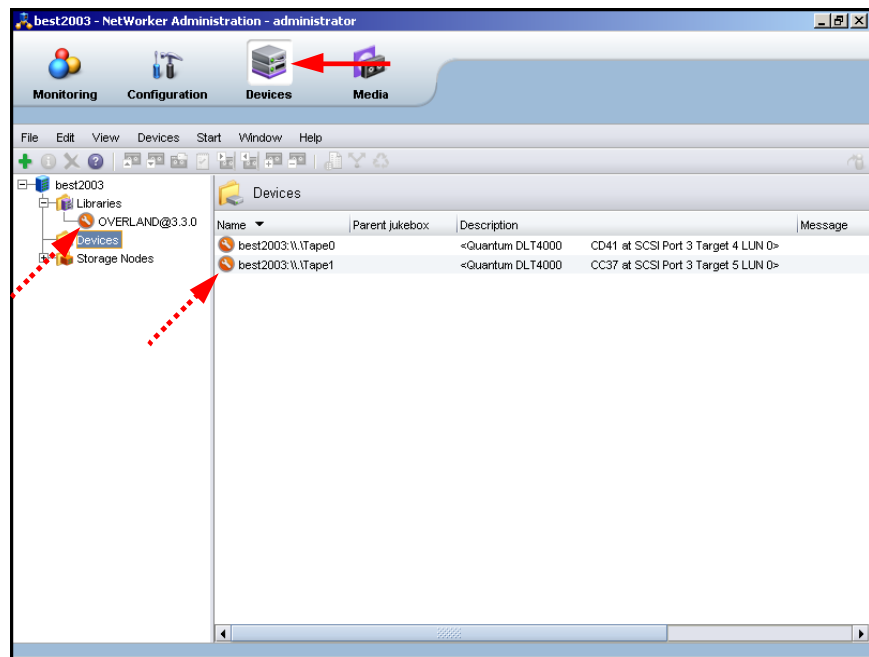


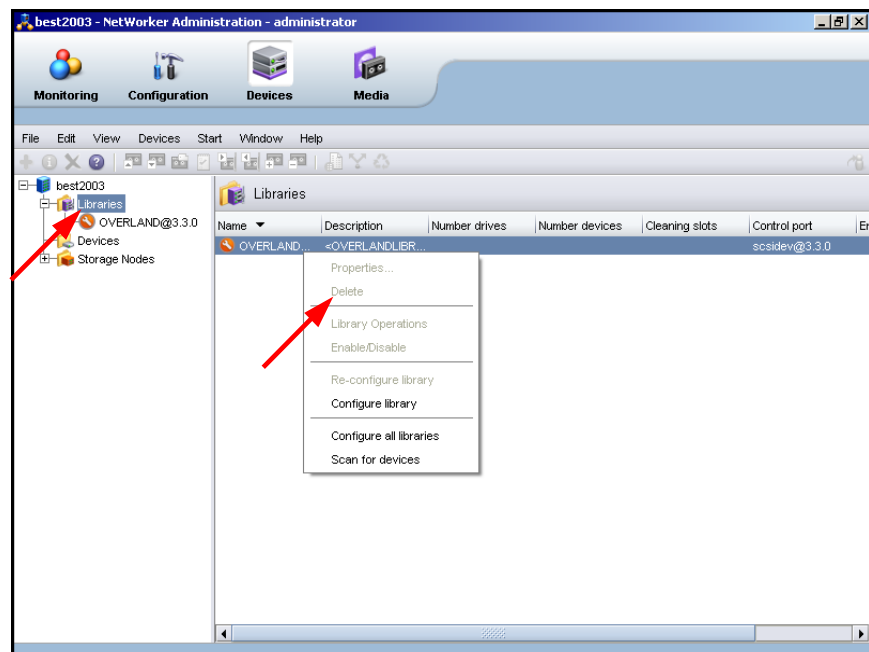
Löschen eines erkannten aber noch nicht konfigurierten Laufwerks

Seit der Version 7.3.0 ist es sehr einfach, vorhandene Sicherungslaufwerke durch den NetWorker zu erkennen und diese auch einzurichten. Allerdings kann es auch manchmal notwendig sein, Laufwerke, die zwar erkannt aber noch nicht eingerichtet wurden, wieder zu löschen. Das wäre zum Beispiel dann der Fall, wenn aus irgendeinem Grund nicht alle Laufwerke in einer Jukebox erkannt wurden. Lassen Sie uns folgenden Fall annehmen:

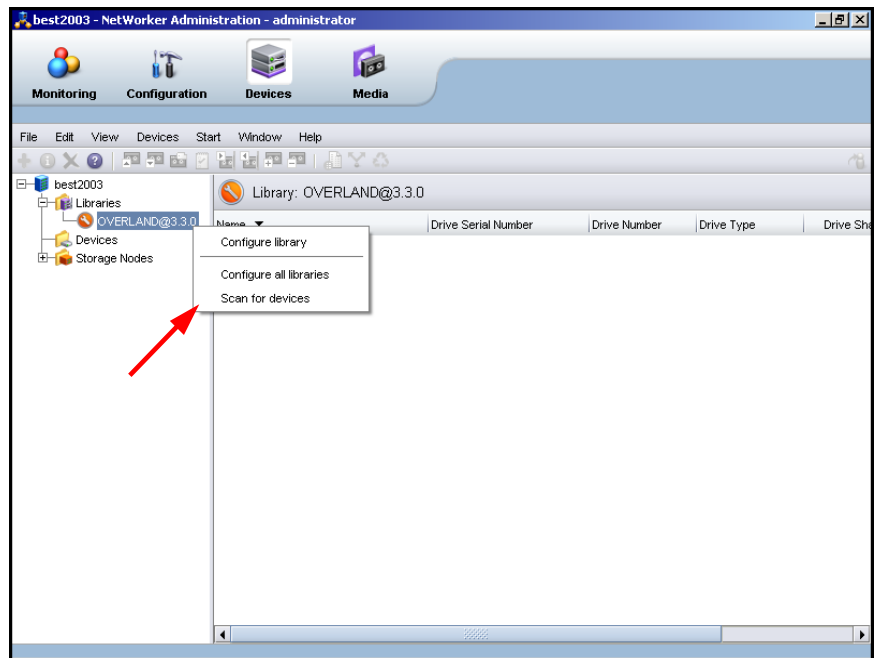
Solche Laufwerke werden mit einem Mausschlüssel-Symbol angezeigt - er soll andeuten, daß es noch 'gewartet' werden müssen.



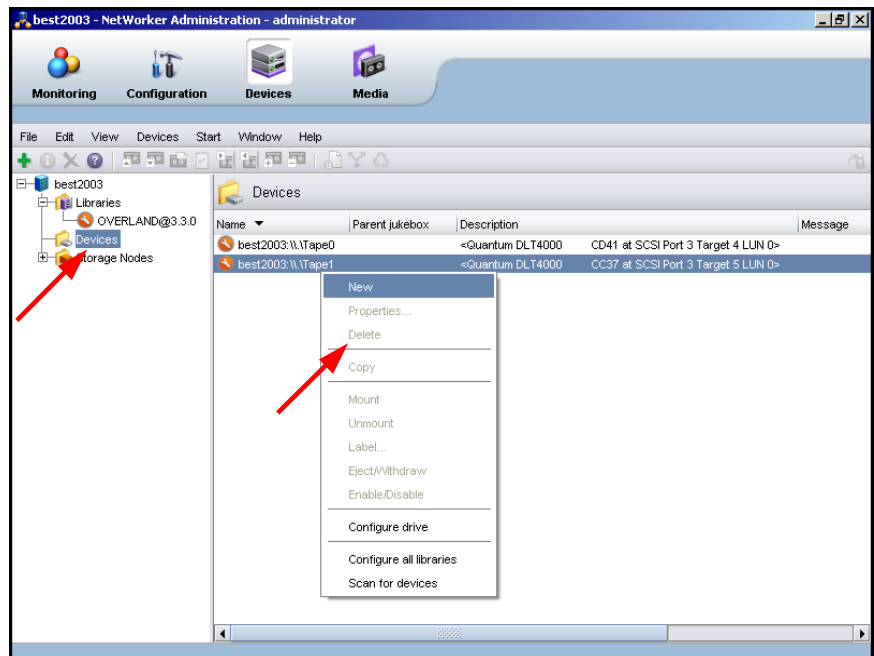
Allerdings besteht weder im Kontext-Menü für die Jukeboxen ...



... noch bei dem für diesen speziellen Autochanger ...



... und auch nicht beim Menü für die Laufwerke die Möglichkeit, die Geräte zu löschen:



Können also Geräte in diesem Zustand überhaupt gelöscht werden?

Selbstverständlich. Ihre Information kann nur in der Resource Datenbank gespeichert werden - nur ist sie dort schwieriger zu finden. Dieses Problem müssen Sie zuerst lösen.

Kennen Sie die Resource-Dateien, haben Sie die beiden üblichen Möglichkeiten:

- Sie können eine Resource mit `nsradmin` löschen oder
- Sie können seine Resource- Datei löschen und den NetWorker neu starten.

Nachfolgend finden Sie Beispiele für beide Methoden.

```
Z:\>nsradmin -s best2003
NetWorker administration program.
Use the "help" command for help.
nsradmin> option hidden
Hidden display option turned on

Display options:
  Dynamic: Off;
  Hidden: On;
  Resource ID: Off;
nsradmin> . type: NSR Storage Node; unconfig library control ports:
  scsidev@3.3.0
Current query set
nsradmin> print
  type: NSR Storage Node;
           name: best2003;
           type of storage node: scsi;
  storage node is configured: No;
           date of registration: "Tue Nov 28 22:28:59 2006";
           number of devices: 0;
           number of libraries: 0;
  list of configured devices: ;
list of configured libraries: ;
  list of configured silos: ;
types of the configured libraries: ;
  types of configured silos: ;
           max active devices: ;
           unconfig device names: "\\.\Tape0", "\\.\Tape1";
unconfig device descriptions: \
<Quantum DLT4000          CD41 at SCSI Port 3 Target 4 LUN 0>,
<Quantum DLT4000          CC37 at SCSI Port 3 Target 5 LUN 0>;
  unconfig device model types: dlt, dlt;
unconfig device serial numbers: "Serial Numbers:JF70613301",
                               "Serial Numbers:JF70505132";
unconfig device WORM support: none, none;
unconfig device library names: none, none;
           unconfig library names: OVERLANDLIBRARYPRO          000001234;
unconfig library reference names: OVERLAND@3.3.0;
unconfig library descriptions: \
<OVERLANDLIBRARYPRO      0208 at SCSI Port 3 Target 3 LUN 0>;
unconfig library control ports: scsidev@3.3.0;
           unconfig library models: Standard SCSI Jukebox;
unconfig library serial numbers: 000001234;
           date of last scan: ;
           skip scsi targets: ;
           search all luns: No;
.....
```

```

.....
  visible silo controllers: ;
    silo controller types: ;
    silo connection status: ;
      silo names: ;
    silo das client names: ;
    last error number: 0;
    remote user: ;
    password: ;
    device sharing mode: server default;
    hostname: best2003;
    administrator: "group=Administrators,host=best2003",
                  "user=administrator,host=best2003",
                  "user=system,host=best2003";
    ONC program number: 390109;
    ONC version number: 2;
    ONC transport: TCP;
nsradmin> delete
                type: NSR Storage Node;
                name: best2003;
    type of storage node: scsi;
  storage node is configured: No;
    date of registration: "Tue Nov 28 22:28:59 2006";
    number of devices: 0;
    number of libraries: 0;
    list of configured devices: ;
  list of configured libraries: ;
    list of configured silos: ;
  types of the configured libraries: ;
    types of configured silos: ;
    max active devices: ;
    unconfig device names: "\\\\.\\Tape0", "\\\\.\\Tape1";
  unconfig device descriptions: \
<Quantum DLT4000      CD41 at SCSI Port 3 Target 4 LUN 0>,
<Quantum DLT4000      CC37 at SCSI Port 3 Target 5 LUN 0>;
  unconfig device model types: dlt, dlt;
  unconfig device serial numbers: "Serial Numbers:JF70613301",
                                  "Serial Numbers:JF70505132";
  unconfig device WORM support: none, none;
  unconfig device library names: none, none;
    unconfig library names: OVERLANDLIBRARYPRO      0000001234;
  unconfig library reference names: OVERLAND@3.3.0;
  unconfig library descriptions: \
<OVERLANDLIBRARYPRO  0208 at SCSI Port 3 Target 3 LUN 0>;
  unconfig library control ports: scsidev@3.3.0;
    unconfig library models: Standard SCSI Jukebox;
  unconfig library serial numbers: 0000001234;
    date of last scan: ;
    skip scsi targets: ;
    search all luns: No;
  visible silo controllers: ;
    silo controller types: ;
    silo connection status: ;
      silo names: ;
    silo das client names: ;
    last error number: 0;
.....

```

```

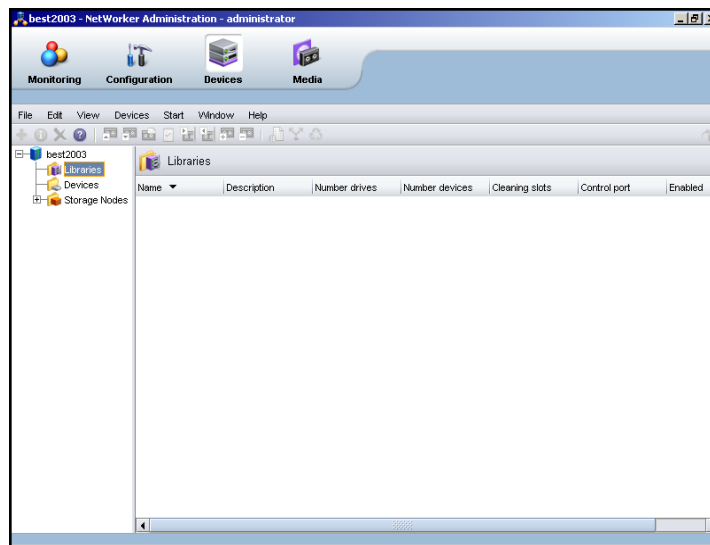
.....
        remote user: ;
        password: ;
        last error message: ;
        device sharing mode: server default;
        hostname: best2003;
administrator: „group=Administrators,host=best2003“,
                „user=administrator,host=best2003“,
                „user=system,host=best2003“;
        ONC program number: 390109;
        ONC version number: 2;
        ONC transport: TCP;

Delete? y
deleted resource id 17.0.248.4.26.170.108.69.195.214.75.102 (4)
nsradmin> quit

Z:\>

```

Und das ist das Ergebnis - die unkonfigurierten Geräte sind verschwunden:



Und so suchen Sie nach den Resource-Dateien. Wie Sie sehen, ist der Gerätename kein gutes Suchkriterium.

```
Z:\>findstr /S /C:"\\\\.\\Tape0" Z:\nsr\res\*.*

Z:\>findstr /S /C:"\\\\.\\Tape1" Z:\nsr\res\*.*

Z:\>findstr /S /C:"OVERLAND" Z:\nsr\res\*.*
Z:\nsr\res\nsrdb\07\1100f8041aaa6c45c3d64b66:<OVERLANDLIBRARYPRO      0208 at SCSI Port 3 Target 3 LUN 0>;
Z:\nsr\res\nsrdb\07\1100f8041aaa6c45c3d64b66:unconfig library names: OVERLANDLIBRARYPRO      0000001234;
Z:\nsr\res\nsrdb\07\1100f8041aaa6c45c3d64b66:unconfig library reference names: OVERLAND@3.3.0;

Z:\>findstr /S /C:"Quantum" Z:\nsr\res\*.*
Z:\nsr\res\nsrdb\07\1100f8041aaa6c45c3d64b66:<Quantum DLT4000      CD41 at SCSI Port 3 Target 4 LUN 0>,
Z:\nsr\res\nsrdb\07\1100f8041aaa6c45c3d64b66:<Quantum DLT4000      CC37 at SCSI Port 3 Target 5 LUN 0>;

Z:\>findstr /S /C:"unconfig" Z:\nsr\res\*.*
Z:\nsr\res\nsrdb\07\1100f8041aaa6c45c3d64b66:unconfig device descriptions:\
Z:\nsr\res\nsrdb\07\1100f8041aaa6c45c3d64b66:unconfig device library names: none, none;
Z:\nsr\res\nsrdb\07\1100f8041aaa6c45c3d64b66:unconfig device model types: dlt, dlt;
Z:\nsr\res\nsrdb\07\1100f8041aaa6c45c3d64b66:unconfig device names: "\\\\.\\Tape0", "\\\\.\\Tape1";
Z:\nsr\res\nsrdb\07\1100f8041aaa6c45c3d64b66:unconfig device serial numbers: "Serial Numbers:JF70613301",
Z:\nsr\res\nsrdb\07\1100f8041aaa6c45c3d64b66:unconfig device WORM support: none, none;
Z:\nsr\res\nsrdb\07\1100f8041aaa6c45c3d64b66:unconfig library control ports: scsidev@3.3.0;
Z:\nsr\res\nsrdb\07\1100f8041aaa6c45c3d64b66:unconfig library descriptions:\
Z:\nsr\res\nsrdb\07\1100f8041aaa6c45c3d64b66:unconfig library models: Standard SCSI Jukebox;
Z:\nsr\res\nsrdb\07\1100f8041aaa6c45c3d64b66:unconfig library names: OVERLANDLIBRARYPRO      0000001234;
Z:\nsr\res\nsrdb\07\1100f8041aaa6c45c3d64b66:unconfig library reference names: OVERLAND@3.3.0;
Z:\nsr\res\nsrdb\07\1100f8041aaa6c45c3d64b66:unconfig library serial numbers: 0000001234;

Z:\>del Z:\nsr\res\nsrdb\07\1100f8041aaa6c45c3d64b66

Z:\>
```



Vergessen Sie nicht, die NetWorker Dienste/Deamons neu zu starten!