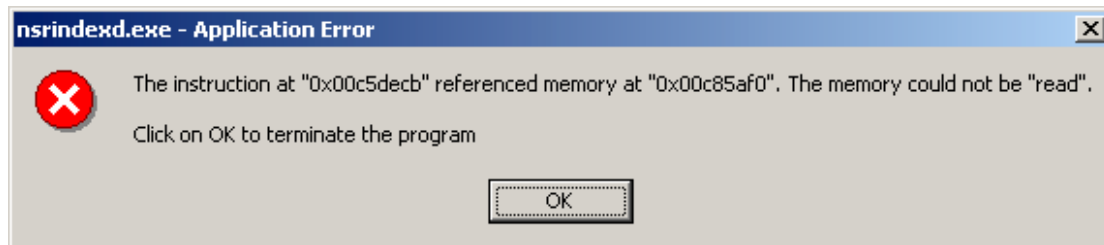
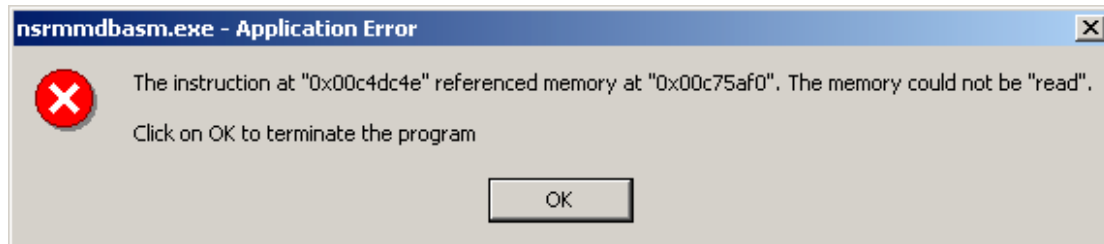


## Unter Windows verweist fast jedes NetWorker Programm auf ein Speicherproblem

Das Problem zeigt sich derart, daß direkt nach der Installation der NetWorker Software auf einem Windows NT, Windows 2000 oder Windows XP Rechner eine Vielzahl solcher Meldungen erscheint:



Ein generelles Problem tritt dann auf, wenn verschiedene Variable auf den gleichen Speicherbereich verweisen. Dies tritt selbstverständlich bei einem einzelnen Programm nicht auf, kann wohl aber bei mehreren Anwendungen möglich sein.

Normalerweise wird dieses Problem schon bei der Programmierung durch die Verwendung sehr langer Namen für die Variablen und Einsprungstellen umgangen – allerdings kann es in Ausnahmefällen dazu kommen, daß die gleichen Namen von mehreren Programmen benutzt werden. Und wenn diese dann gleichzeitig aktiv sind, kracht's.

In diesem Fall ließ sich das Programm eindeutig auf ein Applet der Firma New.net™ (<http://www.new.net>) zurückführen – es sucht automatisch in Ihrem Browser nach neuen .NET Domänen.

Und so beheben Sie das Problem:

- Öffnen Sie die *Systemsteuerung* und wählen Sie *Software* aus .
- Suchen Sie das Programm *New.Net* und entfernen Sie es.
- Starten Sie Ihren Rechner neu.