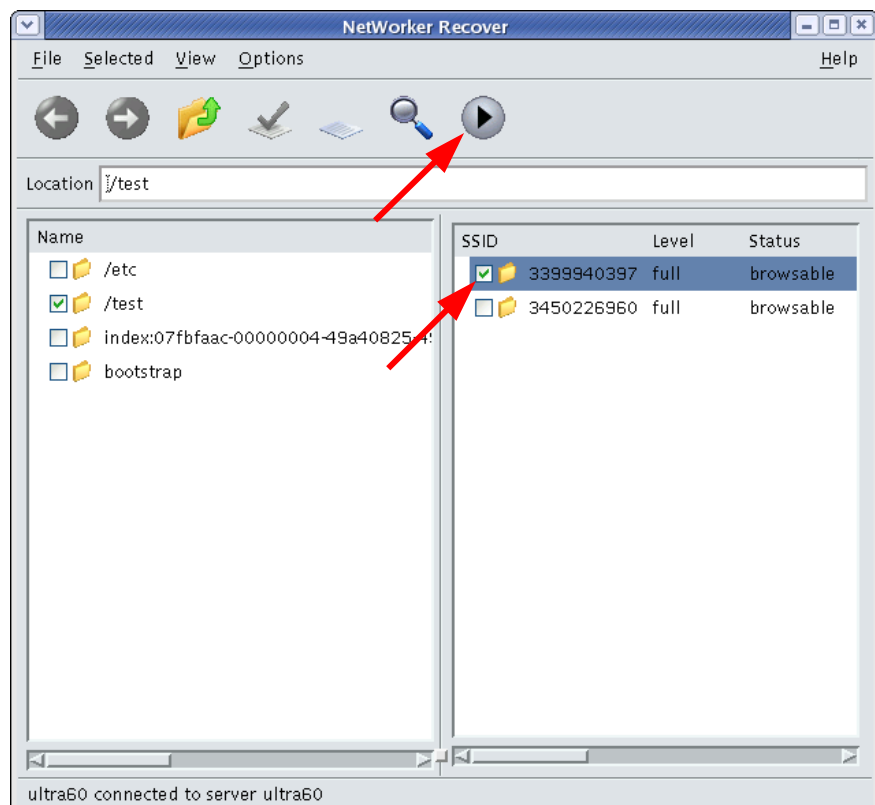


## Beim NetWorker 7.5.0 funktioniert das 'Directed Save Set Recovery' offenbar nicht, wenn alle Clients zur selben OS Familie gehören

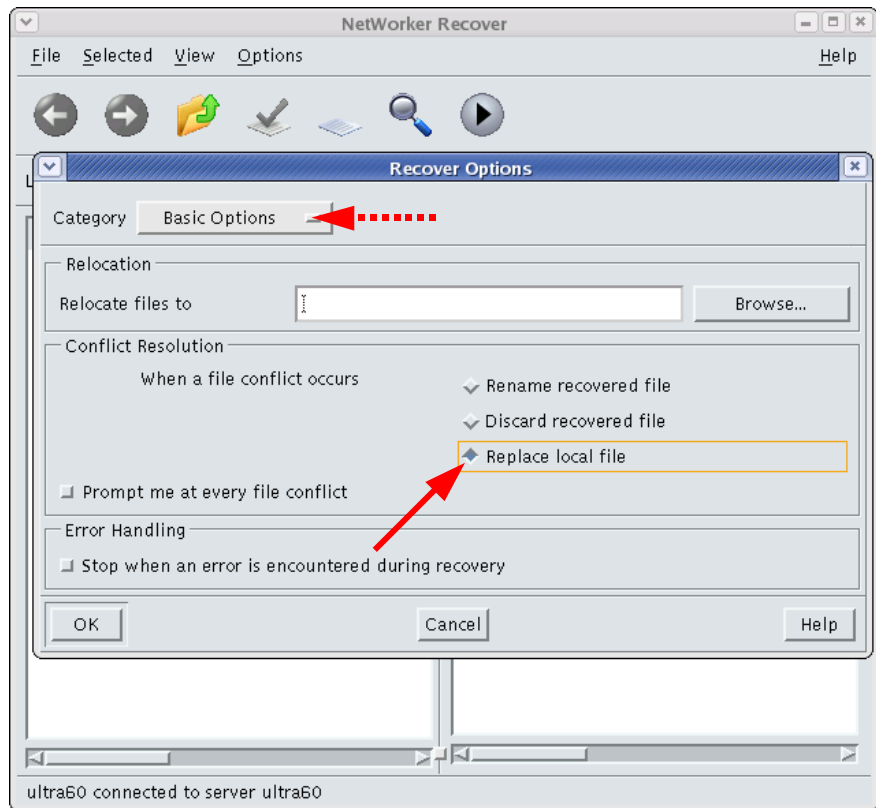
Das *Directed Save Set Recovery* ist neu beim NetWorker 7.5.0. Es ist für alle Betriebssysteme von der Befehlszeile implementiert - von der GUI ist es momentan nur unter UNIX/Linux (`nwrrecover`) möglich. Und so rufen Sie es dort auf ...

- Wählen Sie zuerst den *Source Client* und dann den *Save Set* aus, bevor Sie auf Start klicken:

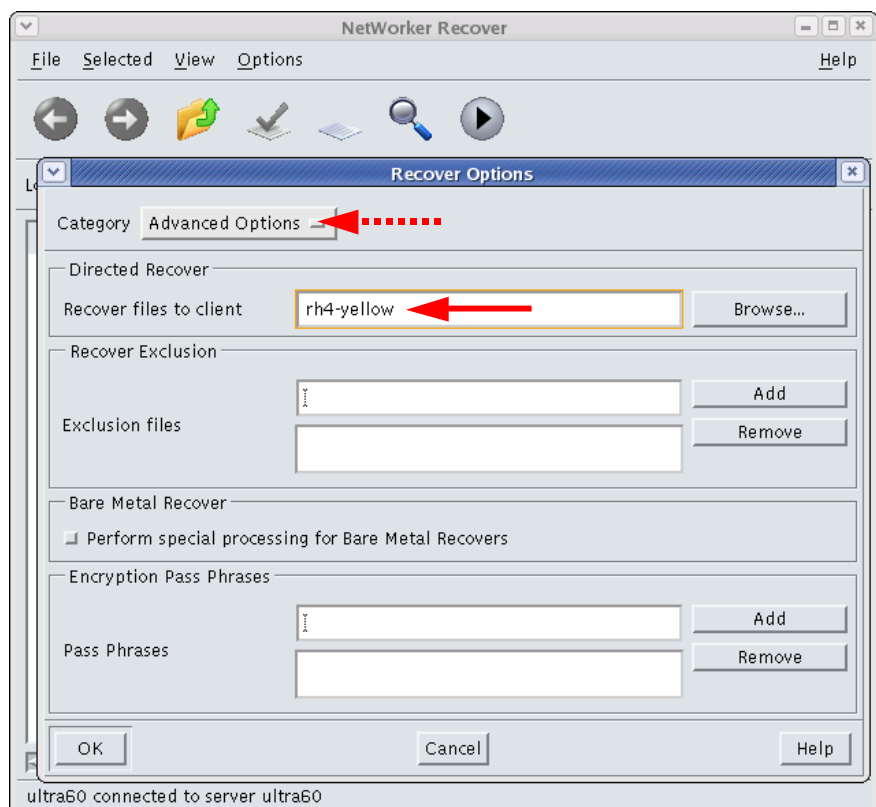


Hier gelten genau die Regeln, wie Sie sie auch von einem 'normalen' Save Set Recovery kennen - nur die Optionen sind etwas anders.

- Markieren Sie die gewünschte **Conflict Resolution** Option ...

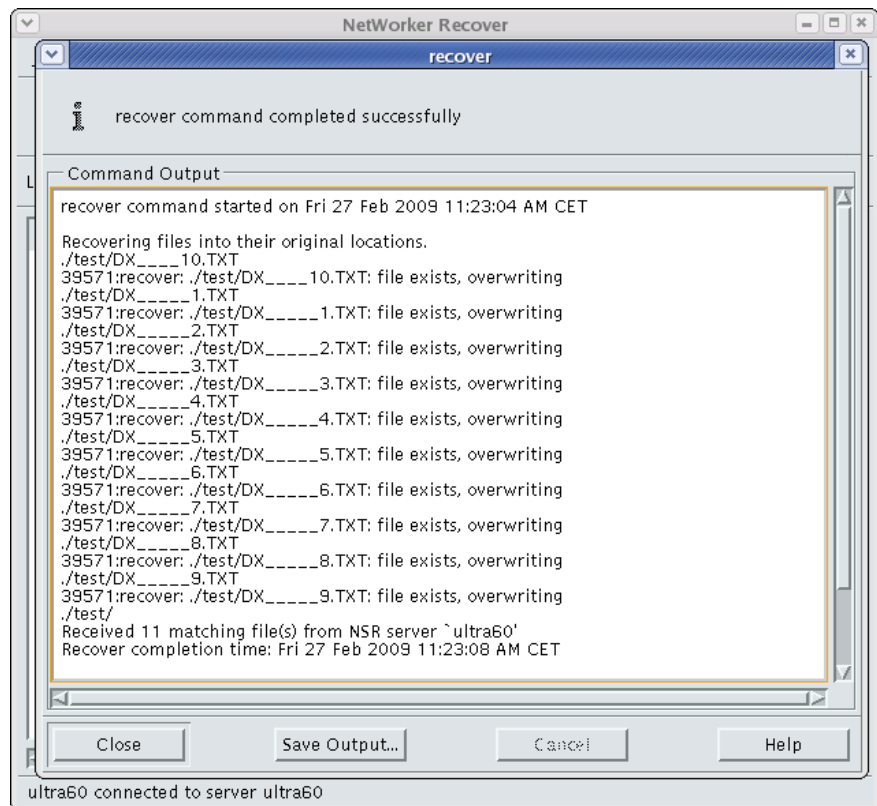


- ... und tragen Sie unter **Advanced Options** den neuen Ziel-Client ein, bevor Sie auf **OK** klicken:



Hier ist die entsprechende Erfolgsmeldung:

Übrigens erfahren Sie aus dem Zustandsfenster nicht, daß die Dateien zu einem anderen Client übertragen wurden!



Von der Befehlszeile allerdings führt die gleiche Operation zu diesem Fehler:

```

[root@rh4-yellow usr]# recover -s ultra60 -iY -R rh4-yellow -S 3399940397
Initiating remote recover to rh4-yellow from server ultra60, this may //
take a while...
    
```

```

67848:recover: Failed to recover save set(s): Remote process exited with
errors
[root@rh4-yellow usr]#
    
```



Der Fehler tritt erst nach ca. 30 min auf.

Der einzige Hinweis auf die Ursache findet sich in der Datei `daemon.raw` am **NetWorker Server**:

```
bash-2.05# nsr_render_log /nsr/logs/daemon.raw
.....
.....
39078 03/02/09 00:55:43 0 0 2 1023 412 0 ultra60 nsrexecd SYSTEM error: There //
    is already a machine using the name: "rh4-yellow". Either choose a different //
    name for your machine, or delete the "NSR peer information" entry for //
    "rh4-yellow" on host: "ultra60"
38742 03/02/09 00:55:43 0 0 2 1 419 0 ultra60 nsrd ultra60:/test (2/26/09) //
    starting read from demo.001 of 9577 KB
39078 03/02/09 00:55:43 0 0 2 1024 412 0 ultra60 nsrexecd SYSTEM error: There //
    is already a machine using the name: "rh4-yellow". Either choose a different //
    name for your machine, or delete the "NSR peer information" entry for //
    "rh4-yellow" on host: "ultra60"
38732 03/02/09 00:55:44 0 0 2 1 419 0 ultra60 nsrd ultra60:/test (2/26/09) done //
    reading 9577 KB
.....
11627 03/02/09 01:42:48 0 0 2 1 419 0 ultra60 nsrd ultra60:root browsing
11625 03/02/09 01:42:48 0 0 2 1 419 0 ultra60 nsrd ultra60:root done browsing
11627 03/02/09 01:42:49 0 0 2 1 419 0 ultra60 nsrd ultra60:root browsing
38742 03/02/09 01:42:50 0 0 2 1 419 0 ultra60 nsrd rh4-yellow:/linux_test //
    (3/01/09) starting read from demo.001 of 4787 KB
38732 03/02/09 01:42:50 0 0 2 1 419 0 ultra60 nsrd rh4-yellow:/linux_test //
    (3/01/09) done reading 4787 KB
42506 03/02/09 01:42:51 2 0 0 1 419 0 ultra60 nsrd recover info: Failed to //
    run directed recover from Host: `ultra60' by the User: `root' for the Client: //
    `rh4-yellow', on to Target host: `ultra60' using NetWorker server: `ultra60'
11625 03/02/09 01:42:51 0 0 2 1 419 0 ultra60 nsrd ultra60:root done browsing
11625 03/02/09 01:42:51 0 0 2 1 419 0 ultra60 nsrd ultra60:root done browsing
bash-2.05#
```

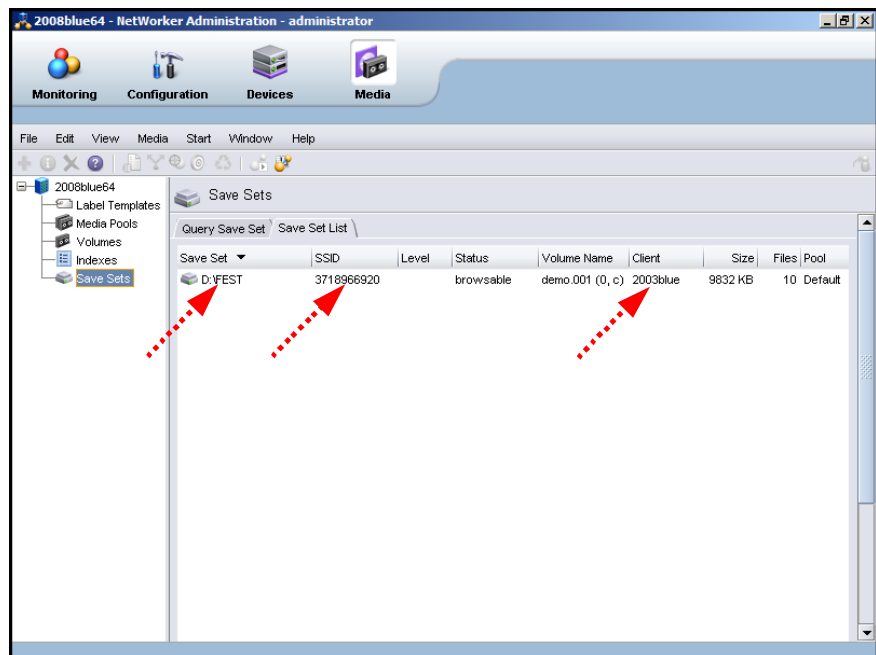


Noch ist mir dieser Fehler völlig unerklärlich - es gibt leider auch keinen Hinweis in der Literatur.

## Workaround

Momentan kenne ich keine andere Lösung als daß Sie ein 'normales' Save Set Recovery am Ziel-Client aufrufen.

Das gleiche Problem tritt übrigens auch unter Windows auf:



```
C:\>recover -s 2008blue64 -iY -R 2003blue -S 3718966920
Initiating remote recover to 2003blue from server 2008blue64, this may //
take a while...
67848:recover: Failed to recover save set(s): Remote process exited //
with errors
```

```
C:\>
```

Die Fehlermeldung in der Datei `daemon.raw` ist übrigens die gleiche.