

Das neue Volume-Flag 'S' (Scannen erforderlich)

Nach der Wiederherstellung des Bootstraps ist es sehr wahrscheinlich, daß die in ihm enthaltenen Informationen unvollständig sind. Das ist nicht erstaunlich, denn natürlich kann das System auch während der Sicherungen, aber vor dem Schreiben der neuen Bootstrap Version beschädigt werden. Dies ist besonders dann kritisch, wenn Sie Festplatten als Sicherungsmedium einsetzen ((*Advanced*) *File Type Devices*).



Beim Einsatz von (Advanced) File Type Devices besteht die Gefahr von Datenverlust, denn beim Neustart stellt der NetWorker 'Save Set Leichen' auf diesen Laufwerken fest und löscht sie ohne weitere Rückfrage.

Um diesem Problem entgegenzuwirken, wurde mit dem NetWorker 7.4.2 das neue Volume-Flag 'S' (Scannen erforderlich) eingeführt. Ist es gesetzt, wird das Medium gesperrt und damit dem möglichen Datenverlust vorgebeugt. Es macht Sinn, wenn Sie diesen neuen Schalter bereits beim Wiederherstellen des Bootstraps setzen.

Setzen des Flags *Scan Needed* bei der Anwendung des Befehls `mmrecov`

Zu diesem Zweck verfügt der Befehl `mmrecov` jetzt über zwei neue Schalter, `-N` und `-F`:

- N veranlaßt `mmrecov` dazu, das Flag *Scan Needed* für alle Medien im Medien-Index zu setzen, deren Zustand nicht *read-only* ist.
- F muß zusammen mit `-N` verwendet werden - führt dies ausschließlich für FTD/AFTD Medien durch.

Standardmäßig werden beide Schalter **nicht** benutzt.



Um Bänder zu schützen, muß für das Laufwerk die Option *CDI* eingeschaltet sein. Ist das nicht der Fall, werden die Schalter `-N` and `-F` ignoriert.

Auf den nächsten Seiten finden Sie die entsprechenden Beispiele.

```
C:\>mmrecov -N -F Z:\BU_DEV1
Using gesareinfcllc as server
```

NOTICE: mmrecov is used to recover the NetWorker server's media index and resource files from media (backup tapes or disks) when any of this critical NetWorker data has been lost or damaged. Note that this

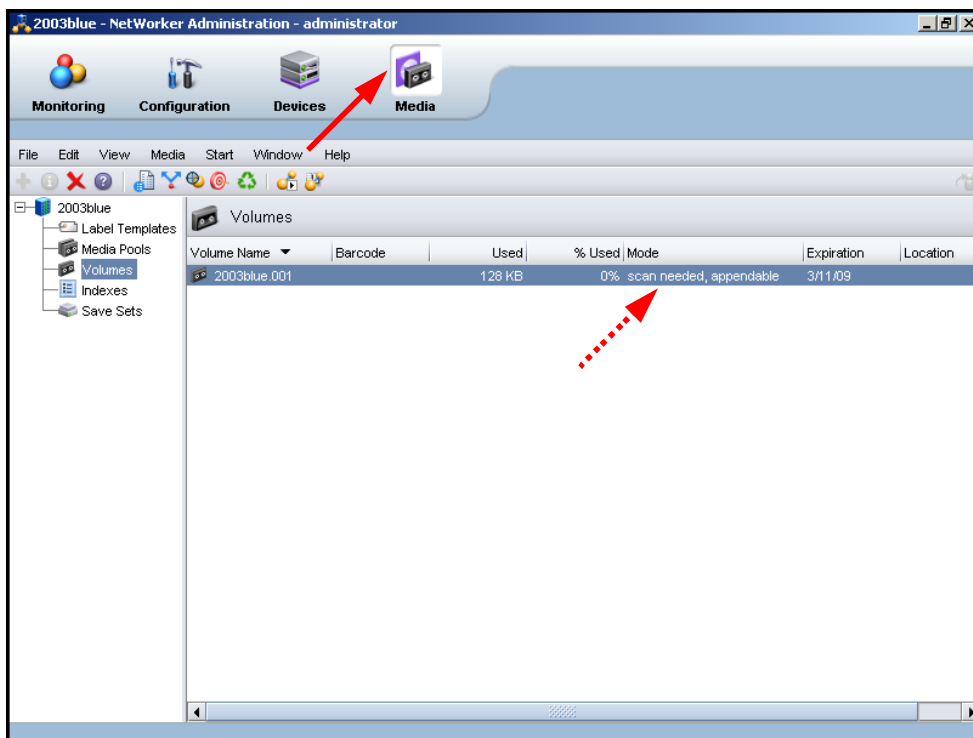
```
.....
Z:\nsr\mm\
nsrmmdbasm -r Z:\nsr\mm\mmvolume6\
39571:nsrmmdbasm: Z:\nsr\mm\mmvolume6\ : file exists, overwriting
64295:mmrecov:
The following volume(s) need to be scanned in:
64296:mmrecov: 14914518 : test.001
Z:\BU_DEV1: Mount operation in progress
Z:\BU_DEV1: mounted file disk test.001 (write protected)
```

If your resource files were lost, they are now recovered in the 'res.R' directory. Copy or move them to the 'res' directory, after you have shut down the service. Then restart the service.

.....

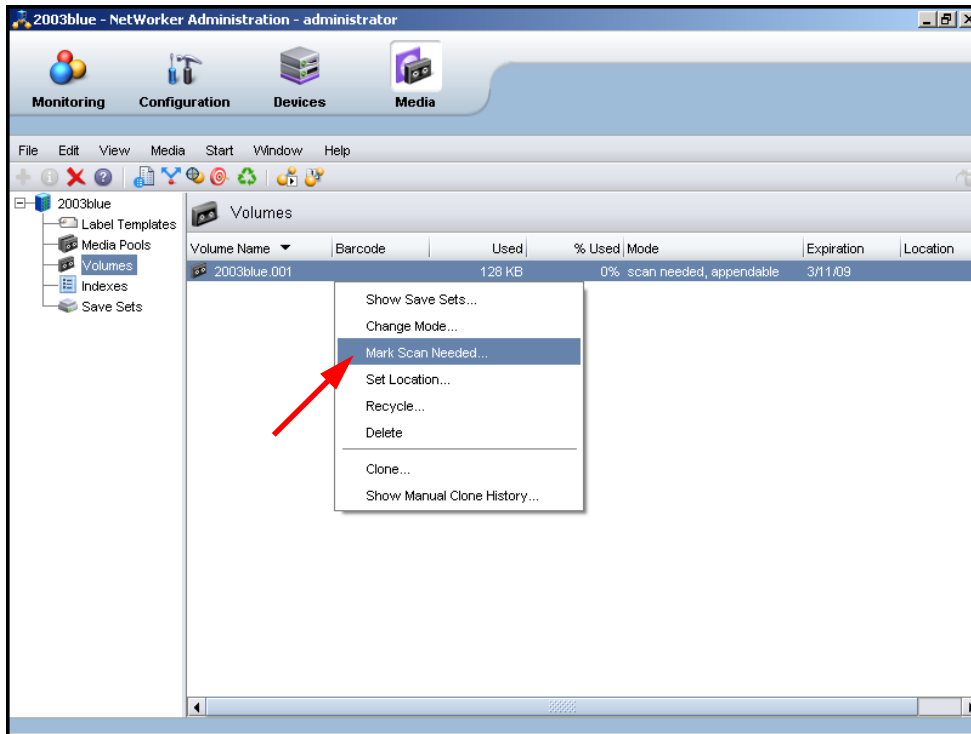
Setzen des Flags *Scan Needed* von der NetWorker Administration GUI

Um ein so markiertes Medium zu erkennen, müssen Sie die Spalte *Mode* beobachten. Ein markiertes Medium erscheint dort mit dem Zusatz *scan needed*:

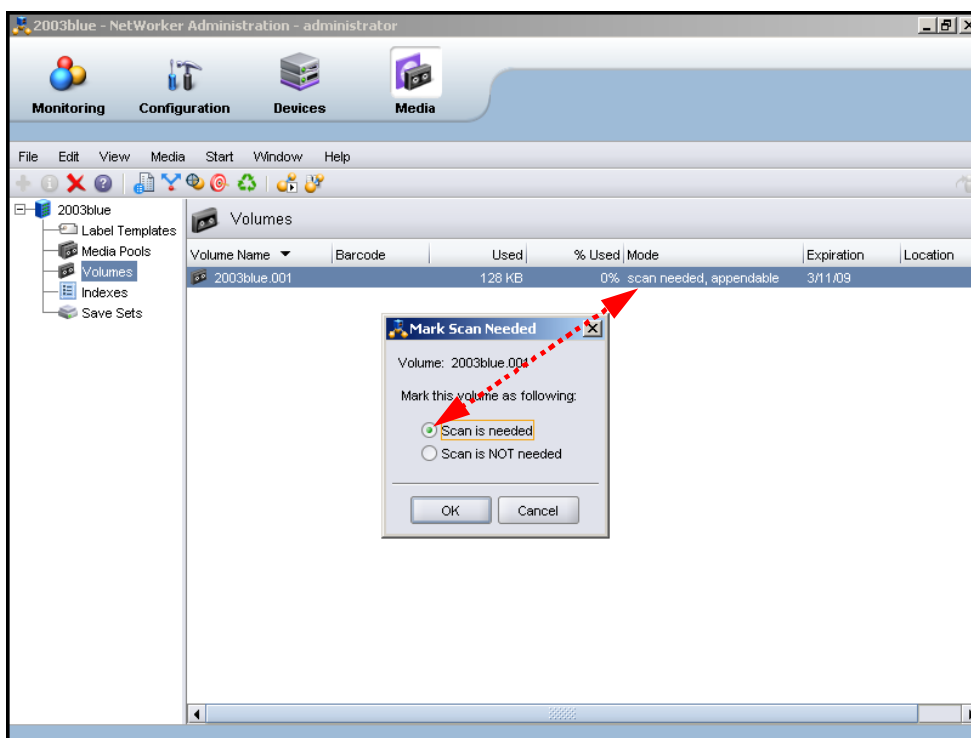


Damit Sie den Zustand ändern können, darf das Medium nicht gemountet sein!

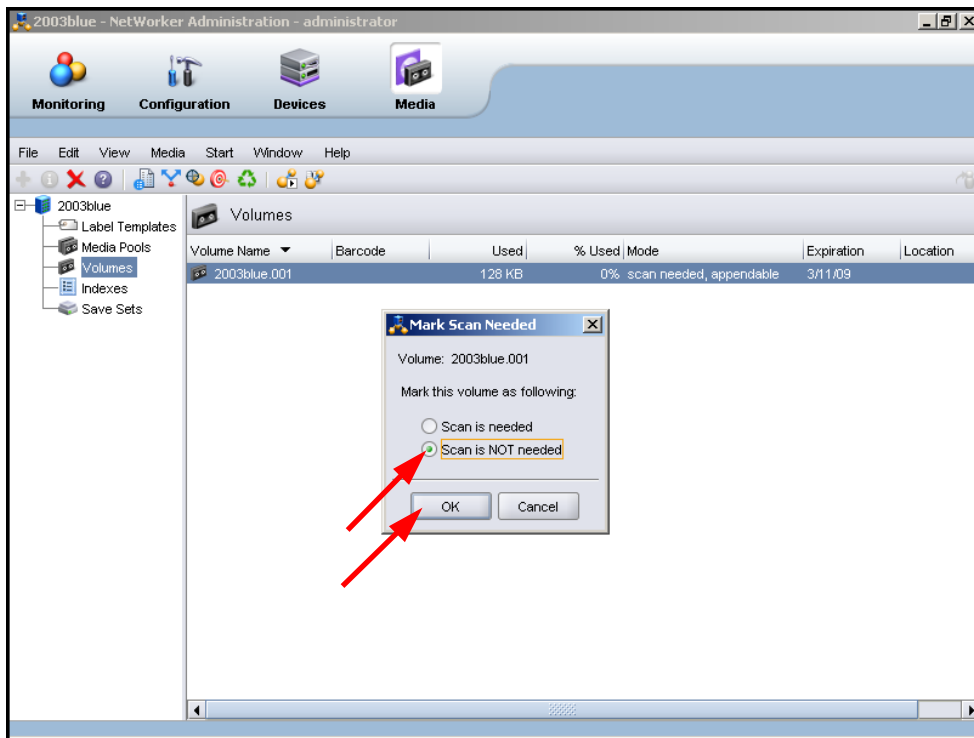
Markieren Sie das gewünschte Medium und öffnen Sie das Kontext-Menü. Wählen Sie dann den Befehl *Mark Scan Needed...* aus:



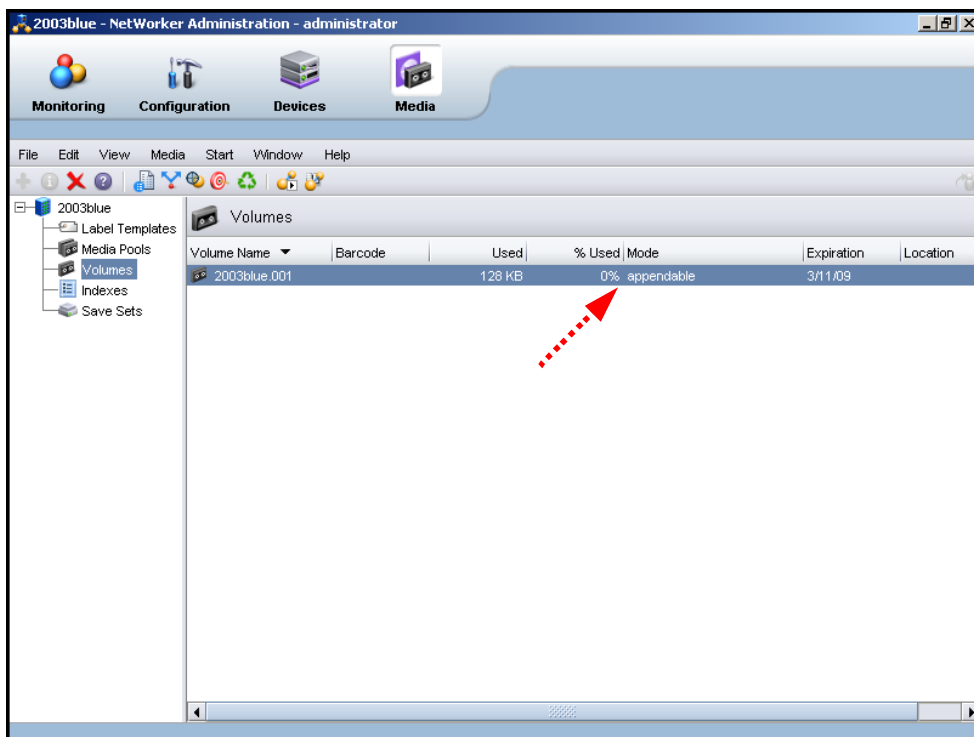
Um Fehlbedienungen zu vermeiden, ist der aktuelle Zustand vor-ausgewählt:



Wählen Sie die andere Option aus und klicken Sie **OK** an:



Jetzt sollte sich der Zustand des Mediums entsprechend geändert haben:



Setzen des Flags *Scan Needed* von der NetWorker Befehlszeile

Und so fragen Sie nach der Existenz des 'S' Flags:

```
mminfo -a -r "volume,volid,volflags"
```

Beispiel:

```
C:\>mminfo -a -r "volume,volid,volflags"
volume      volid      flags
2003blue.001 14047549  S ◀.....

C:\>
```

Natürlich können Sie das Flag *Scan Needed* auch von der Befehlszeile aus setzen. Als erfahrener NetWorker Administrator wissen Sie, daß sich der Befehl `nsrmm` hierfür benutzen läßt. Verwenden Sie ihn einfach mit den beiden neuen Optionen:

```
nsrmm -o [not]scan    volname
nsrmm -o [not]scan -V volid
```



Damit Sie den Zustand ändern können, darf das Medium nicht gemountet sein!

Beispiel:

```
C:\>nsrmm -o scan 2003blue.001
Mark file disk 2003blue.001 as scan? y

C:\>mminfo -a -r "volume,volid,volflags"
volume      volid      flags
2003blue.001 14047549  S

C:\>nsrmm -o notscan -V 14047549
Mark file disk 2003blue.001 as not scan? y

C:\>mminfo -a -r "volume,volid,volflags"
volume      volid      flags
2003blue.001 14047549

C:\>
```