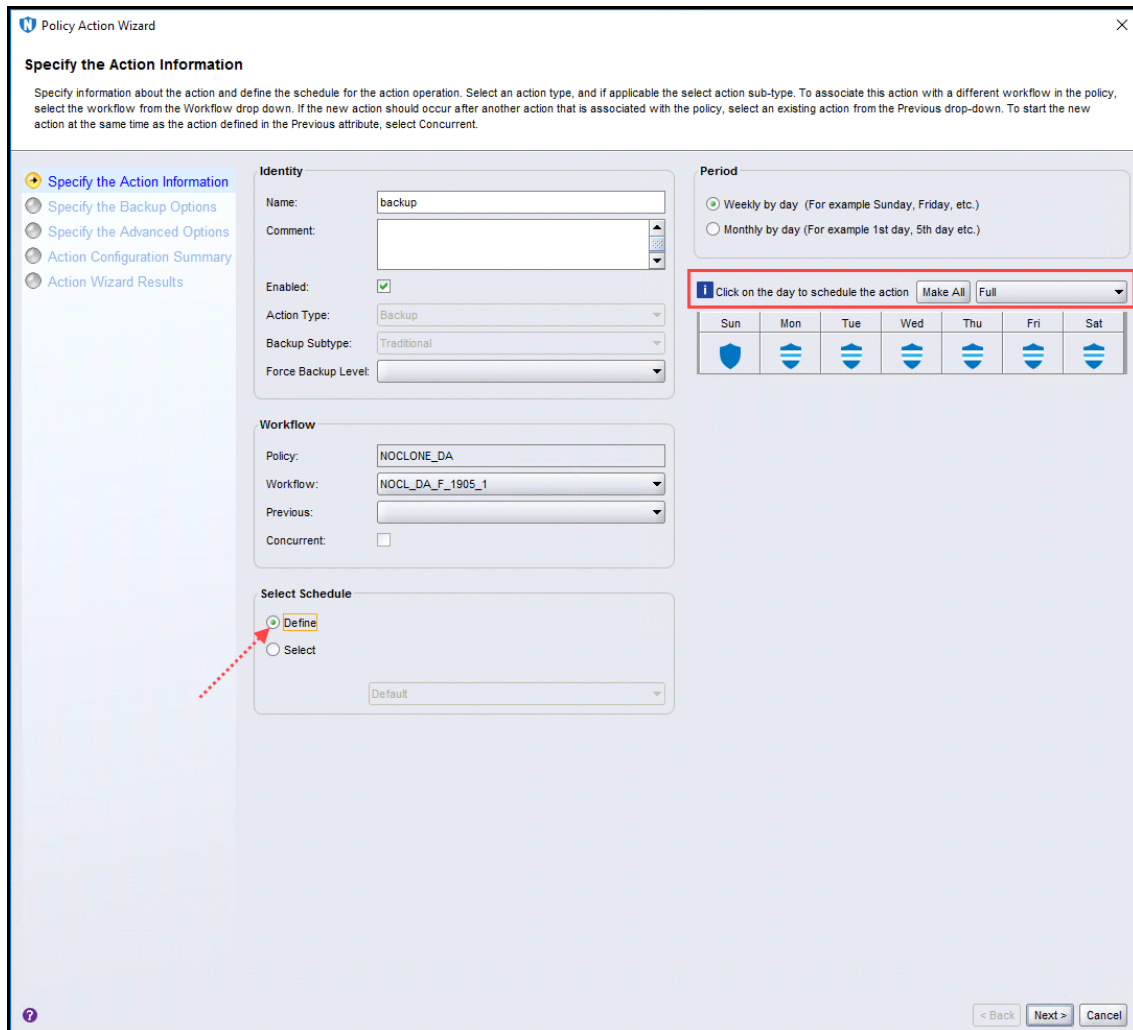


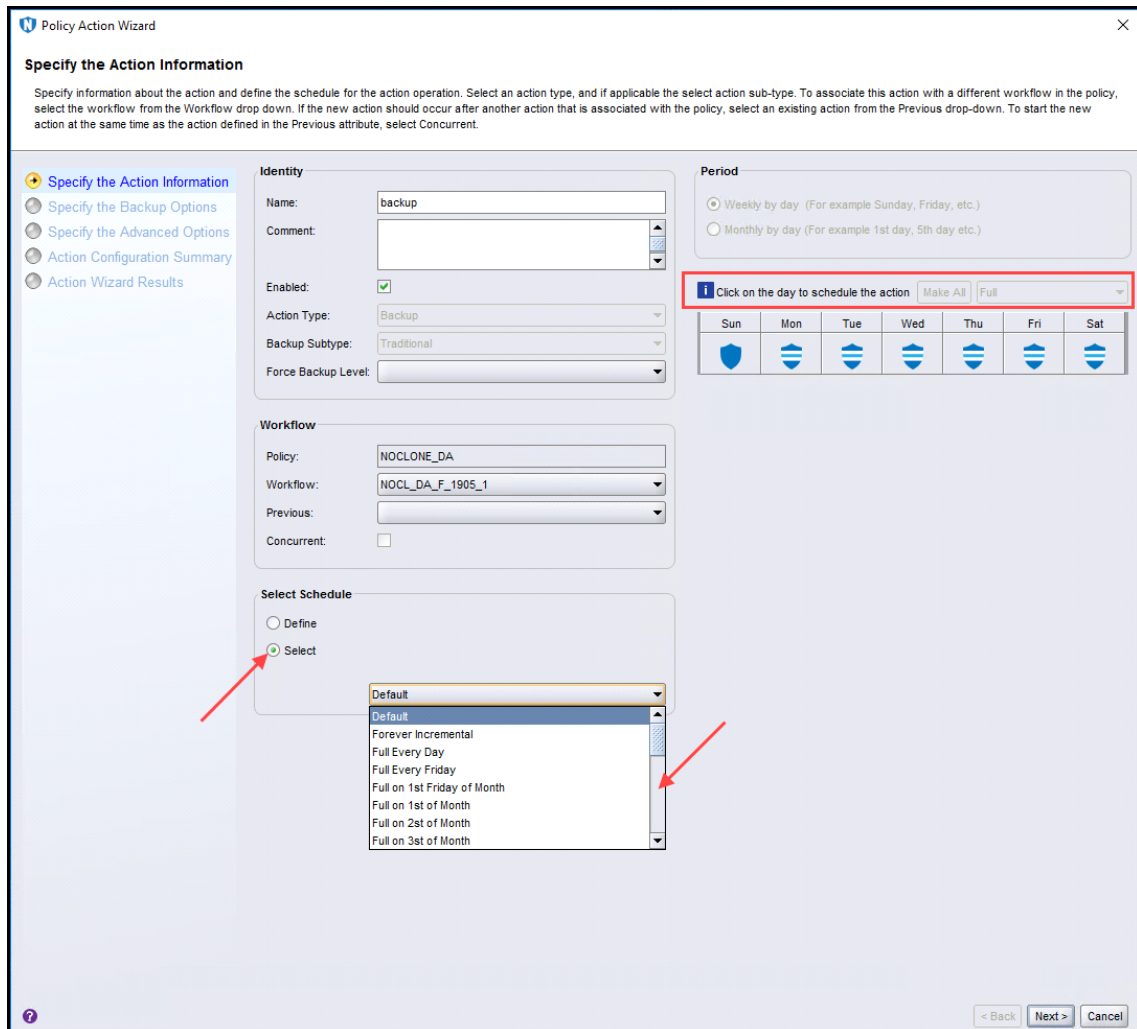
Beim NetWorker 9.1.1 können Sie jetzt einen (alten) Schedule einer Action zuweisen

Hierzu wurde das entsprechende Fenster wie folgt erweitert:



Allerdings ist die Standardvorgabe auf *Define* eingestellt und bewirkt so erst einmal ... nichts.

Erst nach dem Umschalten auf *Select* können Sie einen der vorhandenen Schedules auswählen. Gleichzeitig wird der bekannte Bereich zum Erstellen eines Schedules von hier aus inaktiv:



Diese Funktion ist praktisch - bei vielen Workflows und den damit verbundenen Actions können Sie so eine Menge Zeit sparen.