

Unterschiede bei der Linux Installation

Endlich verzichtet der NetWorker 18.1 auf die alten C-Lib Libraries - sie benötigen also keine Internet Verbindung des Servers mehr, damit er sich die fehlenden Teile noch aus dem Internet herunterladen kann.

Darüber hinaus gibt es eigentlich keine Unterschiede, bis auf die zusätzlichen Pakete für die neue NetWorker User GUI (NWUI). Hier der direkte Vergleich:

NetWorker 9.2.1.x	NetWorker 18.1.x
AvamarClient-debian4.0-x86_64-7.2.100-401.deb	AvamarClient-debian4.0-x86_64-7.2.100-401.deb
AvamarClient-linux-rhel4-x86_64-7.2.100-401.rpm	AvamarClient-linux-rhel4-x86_64-7.2.100-401.rpm
AvamarClient-linux-sles11-x86_64-7.2.100-401.rpm	AvamarClient-linux-sles11-x86_64-7.2.100-401.rpm
gstdbunload	gstdbunload
lgtoadpt-9.2.1.1-1.x86_64.rpm	LGTO_METAFILE.linuxx86_64
lgtoauthc-9.2.1.1-1.x86_64.rpm	LGTO_METAFILE_linux86w_rhel4_avamarclient.mf
lgtobbb-9.2.1.1-1.x86_64.rpm	LGTO_METAFILE_linux86w_sles11_avamarclient.mf
lgtobbb_9.2.1.1_amd64.deb	lgtoadpt-18.1.0.1-1.x86_64.rpm
lgtocln-9.2.1.1-1.x86_64.rpm	lgtoauthc-18.1.0.1-1.x86_64.rpm
lgtocln_9.2.1.1_amd64.deb	lgtobbb_18.1.0.1_amd64.deb
lgtofr-9.2.1.1-1.x86_64.rpm	lgtobbb-18.1.0.1-1.x86_64.rpm
lgtoja-9.2.1.1-1.x86_64.rpm	lgtocln_18.1.0.1_amd64.deb
lgtoko-9.2.1.1-1.x86_64.rpm	lgtocln-18.1.0.1-1.x86_64.rpm
lgtolicm-9.2.1.1-1.x86_64.rpm	lgtofr-18.1.0.1-1.x86_64.rpm
lgtoman-9.2.1.1-1.x86_64.rpm	lgtoja-18.1.0.1-1.x86_64.rpm
LGTO_METAFILE_linux86w_rhel4_avamarclient.mf	lgtoko-18.1.0.1-1.x86_64.rpm
LGTO_METAFILE_linux86w_sles11_avamarclient.mf	lgtolicm-18.1.0.1-1.x86_64.rpm
LGTO_METAFILE.linuxx86_64	lgtoman-18.1.0.1-1.x86_64.rpm
lgtonmc-9.2.1.1-1.x86_64.rpm	lgtonmc-18.1.0.1-1.x86_64.rpm
lgtonode-9.2.1.1-1.x86_64.rpm	lgtonode_18.1.0.1_amd64.deb
lgtonode_9.2.1.1_amd64.deb	lgtonode-18.1.0.1-1.x86_64.rpm
	lgtonwui-18.1.0.1-1.x86_64.rpm
	lgtonwuiserv-18.1.0.1-1.x86_64.rpm
lgtoerv-9.2.1.1-1.x86_64.rpm	lgtoerv-18.1.0.1-1.x86_64.rpm
lgtoxtclnt-9.2.1.1-1.x86_64.rpm	lgtoxtclnt_18.1.0.1_amd64.deb
lgtoxtclnt_9.2.1.1_amd64.deb	lgtoxtclnt-18.1.0.1-1.x86_64.rpm
lgtozh-9.2.1.1-1.x86_64.rpm	lgtozh-18.1.0.1-1.x86_64.rpm
sd_products.res	sd_products.res

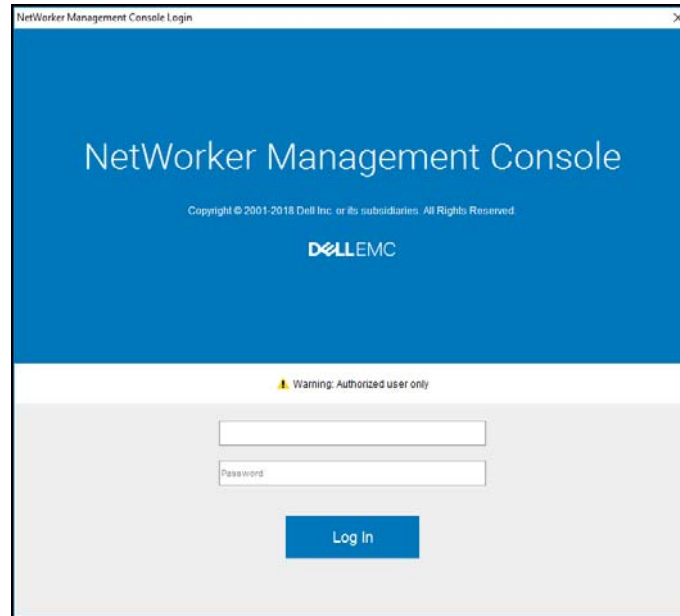
Manuelles Starten der NetWorker/Linux Daemons

Diese essentielle Funktion hat sich allerdings etwas geändert - hier die tabellarische Übersicht:

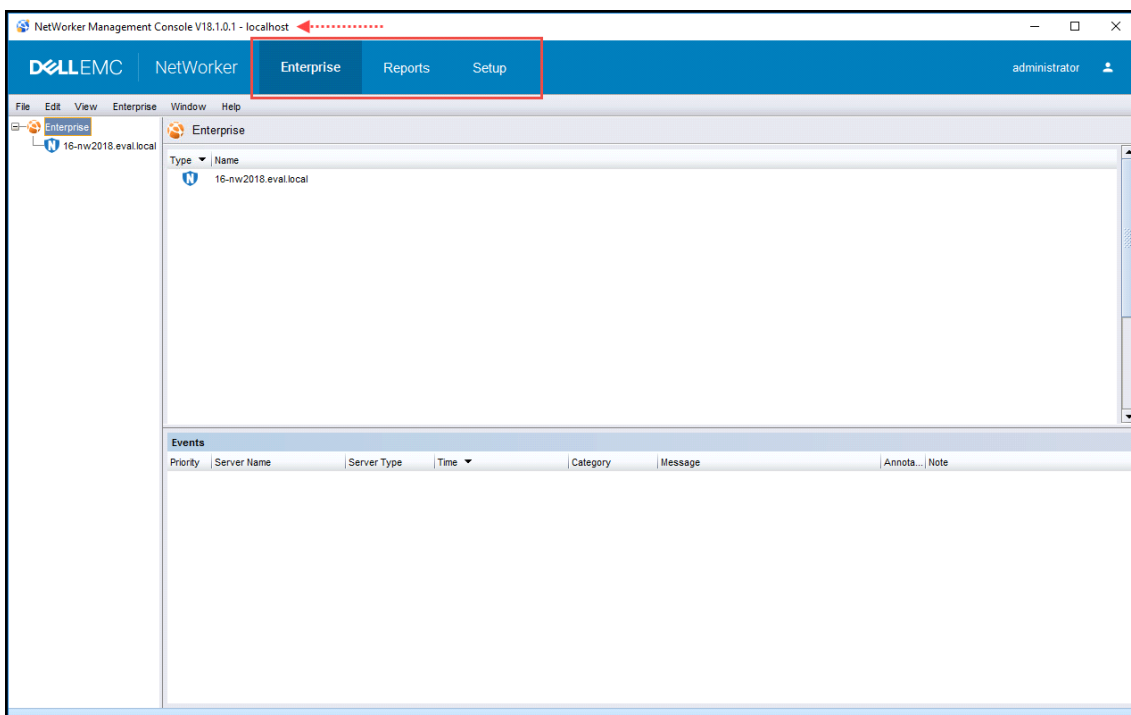
Start Methode	Bis zum NetWorker 9.2.1.x	Ab dem NetWorker 18.1.x
standard	/etc/init.d/networker start	
sysvinit		/etc/init.d/networker start
systemd		systemctl start networker

Unterschiede bei der Windows Installation

Für den Standard-NetWorker ändert sich nichts bis auf das neue Layout der Fenster. Das fängt bereits mit dem Anmelde-Bildschirm der *NetWorker Management Console* (NMC) an, ...

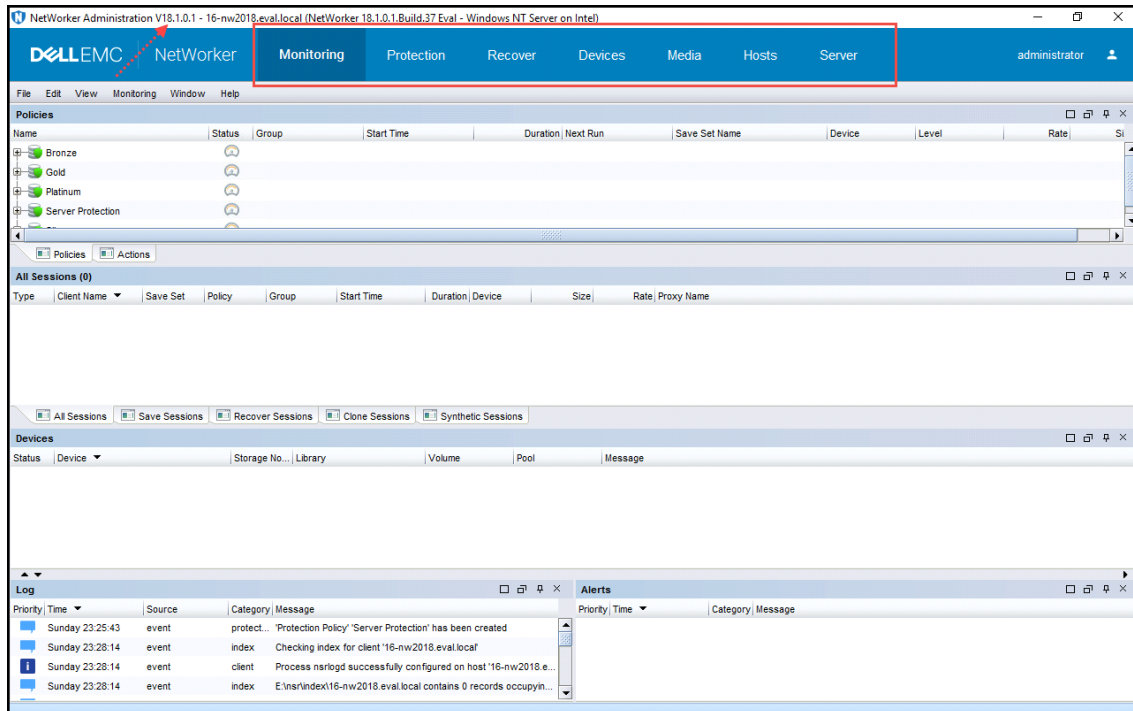


... was sich beim Blick auf die GUI fortsetzt - erkennen Sie die Windows 'Kacheloptik'? - Statt eindeutiger Symbole müssen Sie jetzt schon lesen können, um das richtige Fenster auszuwählen:

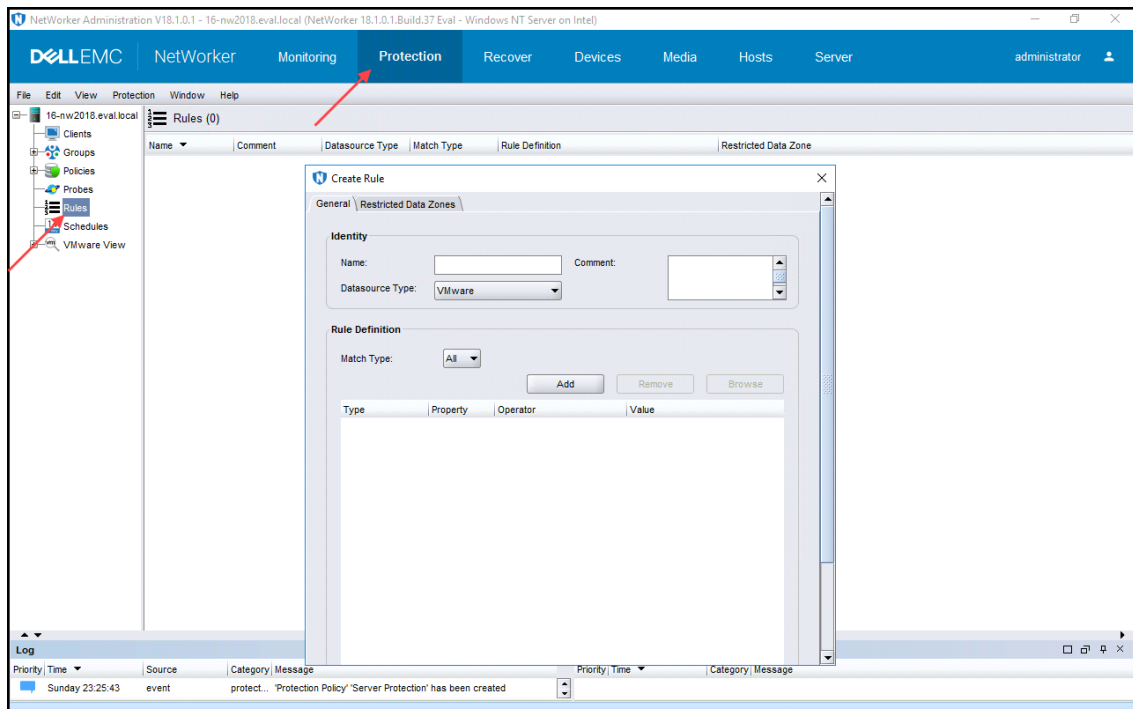


Unterschiede in der NetWorker Administration GUI

Hier wird das neue Design selbstverständlich beibehalten:



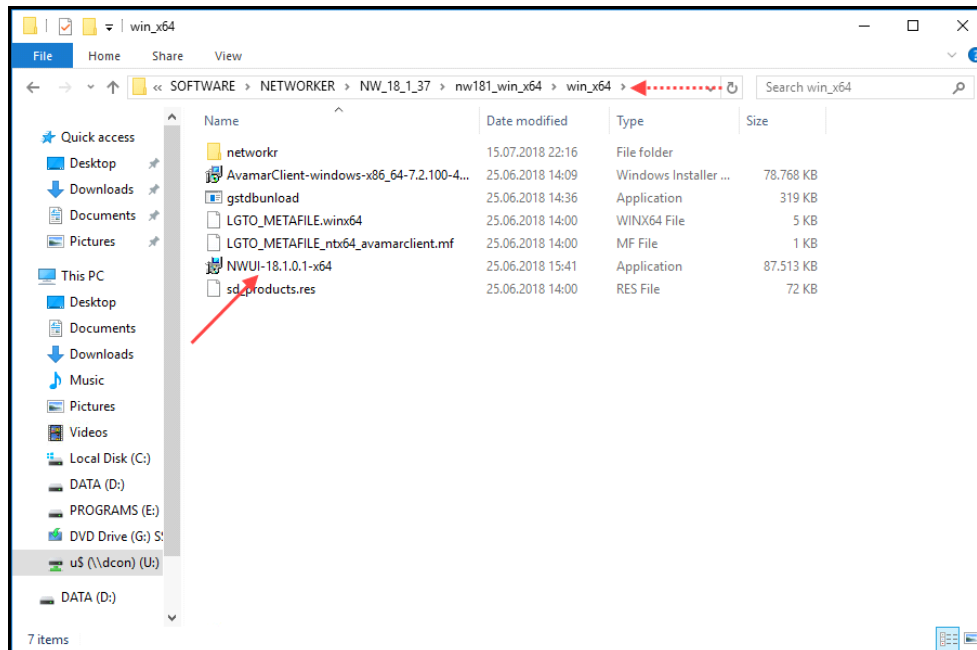
Sonst gibt es lediglich im Fenster **Protection** die neue Resource **Rules**:



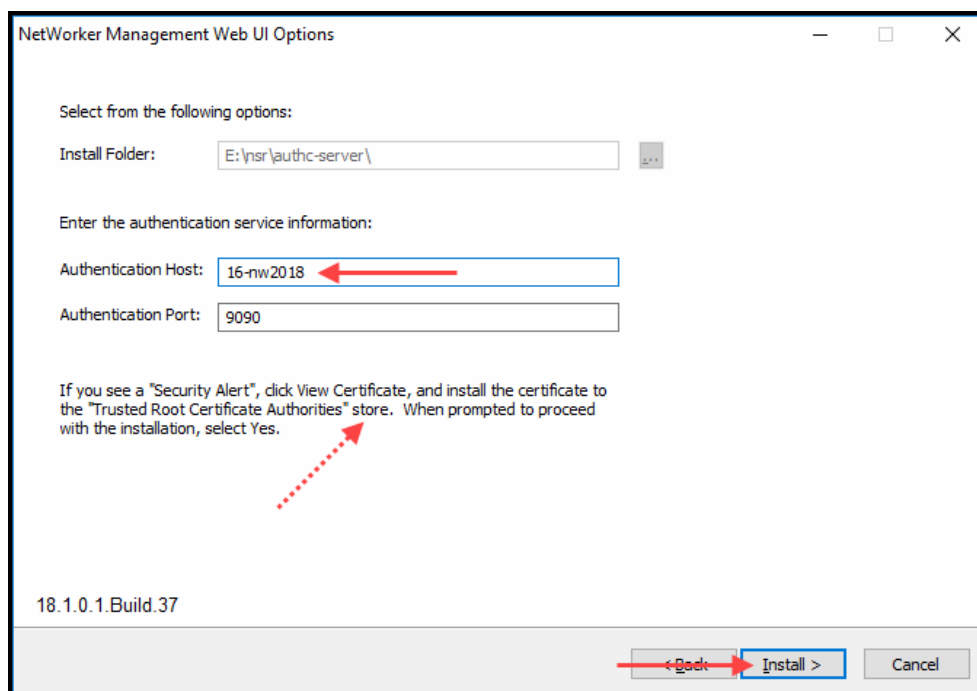
Installation & Start der neuen NetWorker User UI (NWUI)

Die Installation erkläre ich am besten an der Windows Version - ein Linux Paket zu installieren und dann noch das Script zu starten ist für den erfahrenen UNIX/Linux Admin kein Problem.

Unter Windows müssen Sie noch diese Software installieren ...

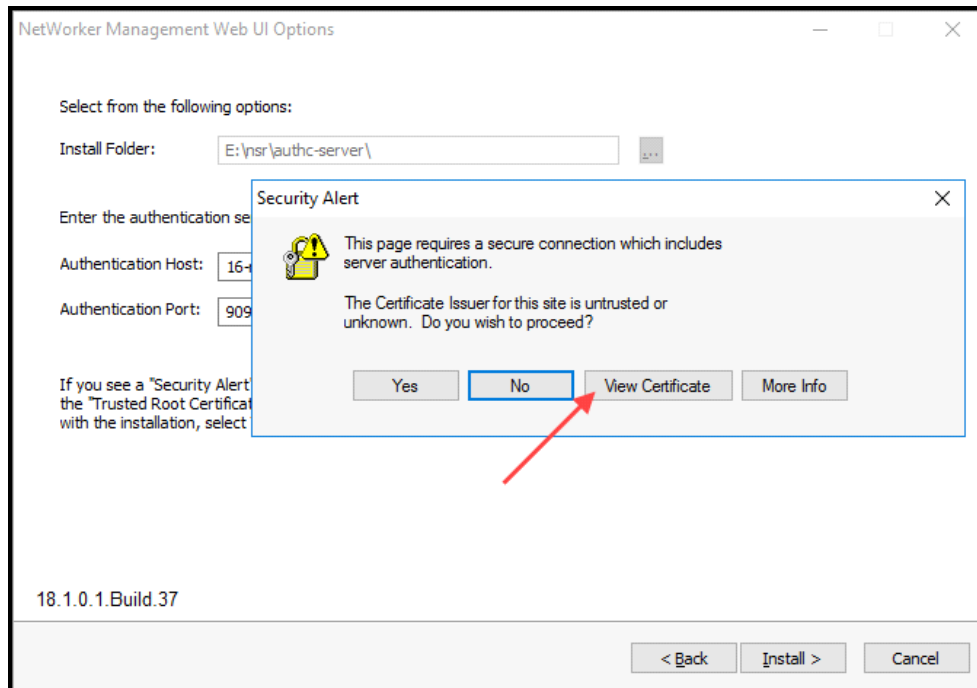


... und abei den Servernamen angeben, auf dem die Autorisierung durchgeführt wird (in der Regel der Name des NetWorker Servers). Zumindest unter Windows haben Sie gar keine Möglichkeit, einen anderen Port als 9090 zu definieren:



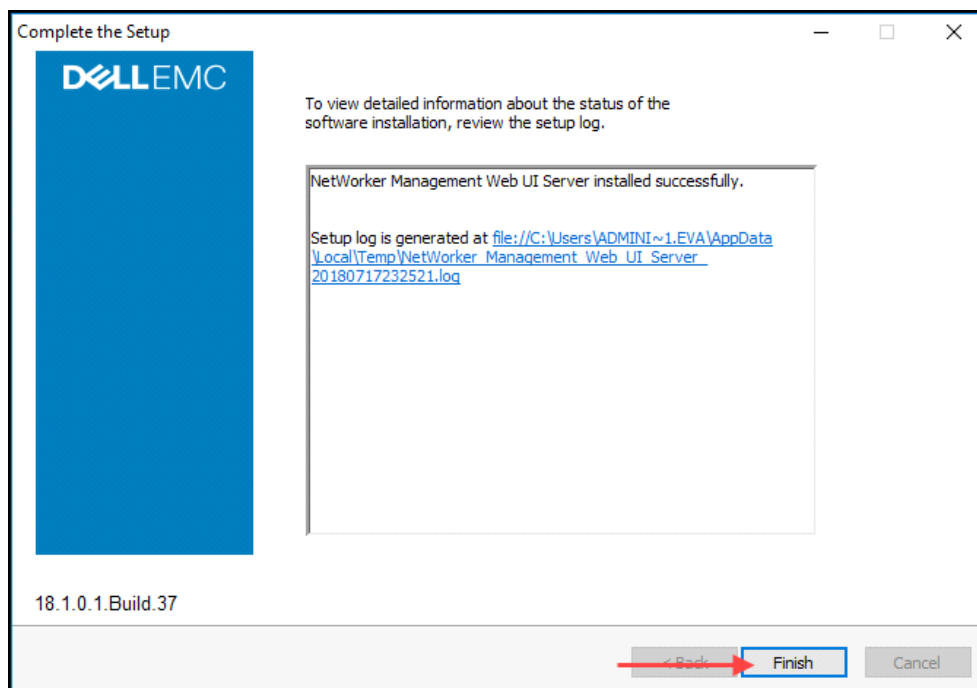
Achten Sie auf den Hinweis - wahrscheinlich müssen Sie noch das mitgelieferte Zertifikat wie beschrieben installieren.

Zumindest bei einer Neu-Installation sollten Sie also bei diesem Bild landen:

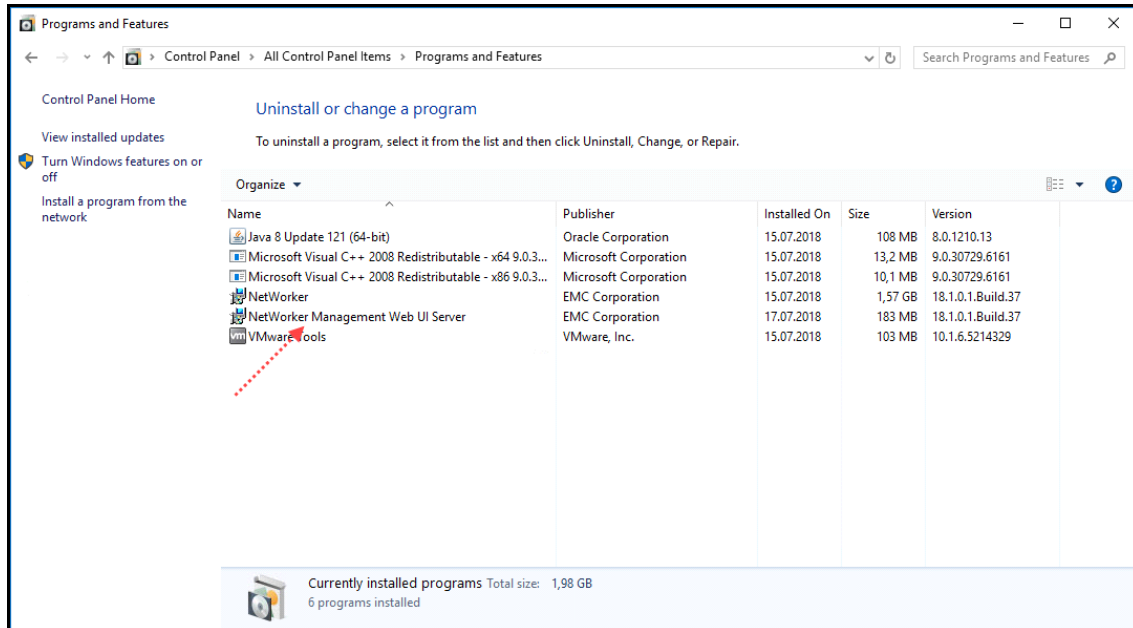


Die weiteren Schritte sollten Sie als Administrator kennen.

Schließlich ist die Installation abgeschlossen:



Und so registriert sich die neue Software:

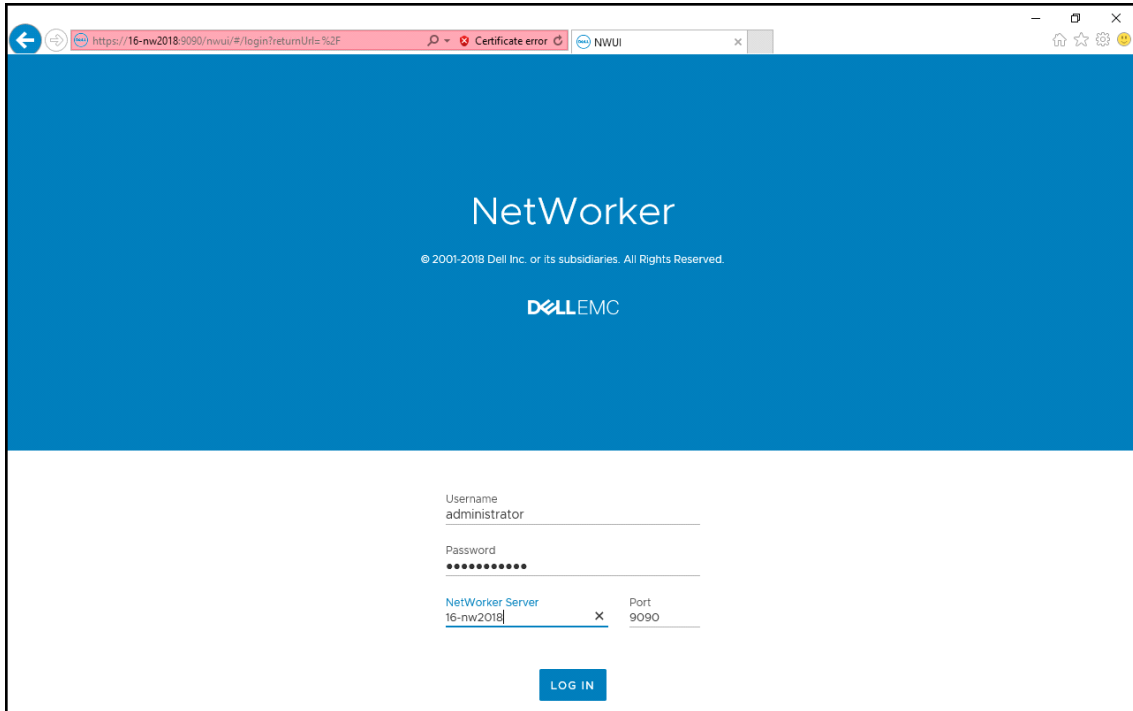


Darüber hinaus erkennen Sie keine weiteren Services oder Prozesse.

Die neue NetWorker User GUI (NWUI) starten Sie, in dem Sie im Browser diese Seite aufrufen:

https://<networker_server>:9090/nwui

Natürlich müssen Sie sich noch autorisieren:



Jetzt erst können Sie sich vom aktuellen Funktionsumfang überzeugen:

